

МИНИСТЕРСТВО ОБРАЗОВАНИЯ РОССИЙСКОЙ ФЕДЕРАЦИИ  
БАЛТИЙСКИЙ ГОСУДАРСТВЕННЫЙ ТЕХНИЧЕСКИЙ УНИВЕРСИТЕТ «ВОЕНМЕХ»

*Ю. А. Нестеров, А. С. Сердюков*

ОРГАНИЗАЦИЯ ЭКСПЛУАТАЦИИ  
Артиллерийского вооружения  
в береговых  
ракетно-артиллерийских войсках

Учебное пособие

Санкт-Петербург  
2003

УДК 355.461(07)

Н56

**Нестеров Ю.А., Сердюков А.С.**  
**Н56** Организация эксплуатации артиллерийского вооружения в береговых ракетно-артиллерийских войсках: Учебное пособие/ Балт.гос.техн.ун-т.СПб.,2003. 67 с.

В учебном пособии излагаются вопросы эксплуатации и технического обслуживания, ремонта, хранения и категорирования артиллерийского вооружения.

Предназначено для студентов, проходящих подготовку на факультетах (кафедрах) военного обучения по Программе подготовки офицеров запаса ВМФ, для курсантов военно-морских институтов как дополнительный источник по курсу «Боевое применение артиллерии».

УДК 355.461(07)

Написано по материалам открытой отечественной печати.

**Р е ц е н з е н т ы :** доц.каф. боевого применения РАВ ВСОК ВМФ, канд.военно-морских наук, кап. 1 ранга *А.Игнатов*; каф.систем ракетно-артиллерийского вооружения Военно-морской академии им. Н.Г.Кузнецова (нач.каф. доц., кап. 1 ранга П.Е.Котиков).

*Утверждено  
редакционно-издательским  
советом университета*

© БГТУ, СПб.,2003

## **ВВЕДЕНИЕ**

Эксплуатация новых образцов вооружения, по сравнению с периодом Великой Отечественной войны, значительно усложнилась. Это привело к повышению требований к уровню технической подготовки военных специалистов, особенно в звене «взвод – батарея», как непосредственно организующих и осуществляющих эксплуатацию вооружения и техники.

Постоянная высокая боеготовность войск обеспечивается высокими моральными качествами личного состава, высоким уровнем боевой, и прежде всего полевой выучки войск, научной организацией эксплуатации вооружения и техники. Выполнение установленных требований приказов, наставлений и руководств является важнейшим условием поддержания вооружения и техники в исправном состоянии и в постоянной готовности к боевому применению.

Грамотная эксплуатация вооружения и техники обеспечивается, прежде всего, высоким уровнем технической подготовки и твердыми практическими навыками личного состава как в мирных условиях, так и в условиях современного боя. Практика показывает, что в тех подразделениях и частях, где личный состав строго соблюдает установленные правила эксплуатации, квалифицированно осуществляет уход и бережение, вооружение и техника всегда работают надежно и, как правило, перерабатывают установленные межремонтные сроки службы. Наряду с этим экономятся эксплуатационные материалы, исключаются случаи аварий и катастроф, резко сокращается число и продолжительность вынужденных перерывов в работе, вызванных необходимостью проведения текущего ремонта.

Таким образом, изучение основных положений руководящих документов по организации эксплуатации вооружения и техники в войсках является важной составной частью профессиональной инженерной подготовки командиров артиллерийских подразделений.

## **1. ОБЩИЕ СВЕДЕНИЯ**

### **1.1. ОБЯЗАННОСТИ КОМАНДИРОВ ПОДРАЗДЕЛЕНИЙ ПО ОРГАНИЗАЦИИ ЭКСПЛУАТАЦИИ АРТИЛЛЕРИЙСКОГО ВООРУЖЕНИЯ**

Обеспечение постоянной боевой готовности образцов вооружения является и является основой развития и совершенствования организации его эксплуатации.

Правильно организованная эксплуатация ракетно-артиллерийского вооружения – основное условие, определяющее безотказность его работы в срок службы.

В настоящее время под термином «эксплуатация ракетно-артиллерийского вооружения» понимают его использование по прямому

назначению, а также техническое обслуживание, хранение и транспортировку. В свою очередь под термином «ракетно-артиллерийское вооружение» следует понимать наземное оборудование ракетных комплексов, ракеты, материальную часть наземной (ствольной, реактивной), зенитной, танковой и самоходной артиллерии, стрелково-минометное и радиолокационное вооружение, боеприпасы, военные оптические, электронные и электромеханические приборы, подвижные мастерские, ЗИП и другое артиллерийское имущество.

К использованию по прямому назначению допускается только боеспособное вооружение. Вооружение считается боеспособным, если оно способно выполнять свою работу с параметрами, установленными эксплуатационной документацией.

Вооружение считается боеготовым, если оно боеспособно, имеет в наличии подготовленный расчет, боекомплект, средства транспортировки и укомплектовано одиночным (орудийным) ЗИП и необходимой для работы эксплуатационной документацией.

Командиры подразделений несут ответственность за организацию эксплуатации вооружения и поддержание его в исправном состоянии.

Конкретные обязанности командиров подразделений по организации эксплуатации вооружения четко изложены в Уставе внутренней службы ВС РФ. В сжатом виде они могут быть сведены к следующему. Командиры подразделений обязаны:

- знать вооружение подразделения и правила его эксплуатации;
- принимать меры по сохранению, содержанию к исправному виду и правильному техническому использованию вооружения и лично проверять его состояние и боевую готовность;
- организовывать работу по своевременному техническому обслуживанию и ремонту, а также эвакуацию вооружения;
- проверять знание личным составом устройства, правил эксплуатации вооружения и соблюдение требований эксплуатационной документации;
- принимать меры по предупреждению аварий, поломок и соблюдению техники безопасности при эксплуатации вооружения;
- лично проводить осмотры вооружения в сроки, указанные в УВС, и принимать меры по устранению вскрытых недостатков.

Сроки проведения осмотров вооружения должностными лицами приведены в табл. 1.1.

Т а б л и ц а 1.1

**Периодичность осмотров вооружения, проводимых должностными лицами частей и подразделений**

Должность	Срок осмотра (не реже)	Содержание осмотра
Командир части	2 раза в год	Состояние вооружения и боеприпасов и их боеготовность
Начальник службы РАВ части	2 раза в год	Состояние, соблюдение правил эксплуатации, учет, правильность ведения эксплуатационной документации
Начальник артиллерийского полка	1 раз в 3 м-ца	Комплектность, состояние, учет, порядок хранения
Командир дивизиона	1 раз в 3 м-ца	Наличие, состояние, учет, хранения, сбережение и боевая готовность
Командир батареи	1 раз в м-ца	Наличие, содержание и сбережение и боевая готовность
Командир взвода	2 раз в м-ца	Наличие, содержание и сбережение и боевая готовность

Следует помнить, что только твердое знание офицерами, сержантами и матросами устройства вооружения и правил его эксплуатации, точное выполнение требований руководящих документов обеспечивают поддержание вооружения в постоянном боеготовом состоянии.

**1.2. ДОПУСК ЛИЧНОГО СОСТАВА К ЭКСПЛУАТАЦИИ ВООРУЖЕНИЯ, ПРИЕМ И ВВОД ВООРУЖЕНИЯ В ЭКСПЛУАТАЦИЮ**

К эксплуатации вооружения допускаются военнослужащие, изучившие материальную часть вооружения, правила его эксплуатации и техники безопасности.

Подготовка личного состава к эксплуатации поступающего в войска нового вооружения организуется с таким расчетом, чтобы к моменту его получения в соответствующих воинских частях имелось необходимое количество подготовленных специалистов.

Лица, допустившие в ходе эксплуатации грубые нарушения правил эксплуатации или техники безопасности, от работы на вооружении отстраняются.

Военнослужащий, отстраненный от эксплуатации вооружения, вновь допускается к эксплуатации решением командира, принявшего решение на отстранение, после дополнительной сдачи зачетов.

Вооружение, прибывшее в воинскую часть, принимается на основании

сопроводительных документов (нарядов, накладных, приемо-сдаточных ведомостей и т. п.) и эксплуатационной документации.

Срок приема должен быть не более 10 суток с момента поступления в часть вооружения и эксплуатационной документации.

Для приема агрегатов наземного оборудования ракетных комплексов и ПТУРС, радиолокационной техники, материальной части артиллерии и электромеханических приборов командиром части назначается комиссия.

Комиссия обязана проверить:

- наличие на упаковках или кузовах пломб отправителя (завода-изготовителя, ремонтного органа или склада);
- наличие технической документации и правильность ее заполнения;
- комплектность вооружения, наличие и правильность укладки ЗИП;
- наличие смазочных материалов, специальных жидкостей и их количество;
- состояние деталей, узлов, механизмов, аппаратуры качество их окраски и антикоррозионных покрытий;
- функционирование узлов, механизмов и аппаратуры вооружения;
- работу базовой машины (работу двигателя, переключение передач, исправность электрооборудования и тормозных систем), наличие и исправность шоферского инструмента.

При определении комплектности и технического состояния вооружения комиссия руководствуется прилагаемой к нему документацией (формуляр, ведомость комплектации, техническое описание, инструкция по эксплуатации и др.).

По окончании приема вооружения комиссия составляет приемный акт, который после утверждения командиром части (соединения) представляется начальником службы ракетно-артиллерийского вооружения грузоотправителю и в службу, выдавшую наряд на получение вооружения. Один (первый) экземпляр акта остается в деле части.

Ввод вооружения в строй и закрепление его отдается приказом по части.

В приказе указывается:

- в какое подразделение зачислено вооружение, его заводской номер и категория;
- ответственное лицо, за которым закрепляется вооружение;
- количество ресурсов (моточасов, циклов, часов работы, пройденных километров и т. п.), израсходованных вооружением на день ввода его в строй.

Вооружение должно вручаться расчетам в торжественной обстановке, перед строем, как правило, лично командиром части.

Подготовку вооружения к эксплуатации производит расчет под руководством командира взвода.

### 1.3. ПОРЯДОК ПОЛУЧЕНИЯ, УЧЕТА И ПЕРЕДАЧИ АРТИЛЛЕРИЙСКОГО ВООРУЖЕНИЯ И ДОКУМЕНТАЦИИ В ПОДРАЗДЕЛЕНИЯХ И ЧАСТЯХ

Вооружение части учитывается по Книге учета материальных средств (руководство по учёту вооружения, техники, имущества и других материальных средств в ВС СССР №260-79) в целом за часть (соединение) с отражением наличия отдельно на складах и в каждом подразделении (части), а вооружение подразделения – по Книге учета артиллерийского вооружения, боеприпасов и имущества (форма 27, 28). Книга хранится у старшины подразделения. При каждом получении или сдаче подразделением вооружения старшина предъявляет в службу ракетно-артиллерийского вооружения части Книгу учета для производства соответствующих записей.

В Книге учета (форма 28) оружие учитывается по наименованиям (образцам) вместе с положенным к нему комплектом индивидуального ЗИП.

Боеприпасы учитываются по номенклатурно с указанием калибра, образца вооружения и их целевого назначения.

Кроме Книги учета (форма 27, 28) в подразделении ведут:

– книга выдачи оружия и боеприпасов (приложение Устава внутренней службы ВС);

– книга учета материальных средств, выданных во временное пользование (форма 37);

– карточка учета имущества категорированного и некатегорированного (форма 43, 44);

– раздаточные ведомости.

Ответственность за организацию, правильное и своевременное ведение учета артиллерийского вооружения и боеприпасов несет командир.

Одновременно с вооружением должны выдаваться положенные по нормам запасные части, инструмент и принадлежность, а также формуляры и карточки учета качественного состояния оружия.

Прием и выдача артиллерийского вооружения и боеприпасов должны производиться в порядке, предусмотренном Наставлением по учету материальных средств в воинских частях, на кораблях и в соединениях Российской Армии и Военно-Морского Флота (приказ МО СССР №260-79).

Артиллерийское вооружение, предназначенное для подразделений, должно выдаваться с артиллерийского склада воинской части только исправным и комплектным. Выдачу вооружения производит заведующий артиллерийским складом или его помощник по распоряжению начальника службы ракетно-артиллерийского вооружений воинской части на основании установленных документов (накладных, раздаточных ведомостей). Одновременно с вооружением должны выдаваться положенные по нормам запасные части, инструмент и принадлежность, а также формуляры и карточки учета качественного состояния оружия.

Лицо, получающее артиллерийское вооружение, должно тщательно осмотреть его, сличить фактическое состояние с состоянием, отраженным в карточках или формулярах, проверить комплектность и расписаться в получении вооружения в накладной или раздаточной ведомости.

Оружие выносится из подразделения только по разрешению командира подразделения или старшины, после оформления в Книге выдачи оружия и боеприпасов.

Передача артиллерийского вооружения в части из подразделения в подразделение или сдача на склад производится по накладной на основании распоряжения командира воинской части или начальника службы ракетно-артиллерийского вооружения.

Перед сдачей на артиллерийский склад вооружение, в зависимости от срока хранения, подвергается тому или иному виду номерного технического обслуживания и частичной или полной консервации.

Проверку состояния вооружения, качества смазывания и размещения на артиллерийском складе производит заведующий артиллерийским складом воинской части или оружейный (артиллерийский) техник.

Одновременно с вооружением на артиллерийский склад сдаются вычищенные, смазанные и уложенные в укупорочные ящики принадлежности, инструмент и запасные части. В каждый укупорочной ящик вкладывается описание предметов. Вместе с артиллерийским вооружением сдаются формуляры и карточки учета качественного состояния вооружения.

При недостатке принадлежности, инструмента и запасных частей командир подразделения должен представлять по команде письменное объяснение с указанием причин недостатка.

В случае утери деталей ЗИП по распоряжению командира части производится расследование.

По материалам расследования и принятому командиром воинской части решению о привлечении виновных к материальной или дисциплинарной ответственности начальник службы ракетно-артиллерийского вооружения воинской части принимает меры к пополнению ЗИП.

Боеприпасы с артиллерийских складов в подразделения должны выдаваться по распоряжению начальника службы ракетно-артиллерийского вооружения части (соединения) по документам установленных образцов.

Выдаваемые артиллерийские и минометные выстрелы и винтовочные патроны должны быть исправными и годными для боевого использования.

После окончания стрельбы неизрасходованные боеприпасы, а также стреляные орудийные гильзы и другие элементы выстрела и порожня укупорка с полным комплектом внутренней арматуры должны сдаваться подразделениями на артиллерийский склад боеприпасов воинской части не позднее чем на второй день после стрельбы с приложением отчетов командиров подразделений на израсходованные боеприпасы. Сразу же



после стрельбы имеющийся на орудийных гильзах нагар должен быть удален ветошью, а внутренние поверхности гильзы смазаны смазкой. Стреляные гильзы и другие элементы, а также укупорка с артиллерийского склада воинской части отправляются по мере накопления их на окружной артиллерийский склад. Предметы артиллерийского вооружения сдаются в ремонтную мастерскую воинской части по Книге учета материальных средств, выданных во временное пользование (форма 37).

Сдаваемое артиллерийским складом или подразделением в ремонтную мастерскую для ремонта артиллерийское вооружение по Книгам (карточкам) учета не списывается.

Все артиллерийское вооружение сдается в ремонтную мастерскую вместе с формулярами, паспортами и карточками учета качественного состояния для соответствующих записей в них о произведенном ремонте и изменении в качественном состоянии каналов стволов.

В ремонтной мастерской части артиллерийское вооружение принимает начальник мастерской или артиллерийской (оружейной) техник, который расписывается в Книге учета материальных средств, выданных во временное пользование (форма 37). После этого Книга должна быть возвращена лицу, представившему артиллерийское вооружение для ремонта. Принявший артиллерийское вооружение обязан сразу же записать в Книгу учета ремонта вооружения дату поступления, от кого поступило вооружение, его наименование, артиллерийского вооружения, количество, номера предметов и указать неисправности.

После ремонта артиллерийское вооружение должно быть тщательно осмотрено оружейным (артиллерийским) техником или начальником мастерской.

Данные о произведенном ремонте заносятся в формуляры и в Книгу учета ремонта вооружения. При этом каждая запись в формуляре заверяется подписью ответственного лица, производившего осмотр.

Отремонтированное в мастерской воинской части вооружение принимает командир подразделения. Он сверяет записи в ремонте в Книге с фактически выполненной работой, проверяет качество ремонта и только после этого расписывается в указанной Книге о приеме артиллерийского вооружения. Далее командир подразделения расписывается за принятое вооружение в Книге учета материальных средств, выданных во временное пользование (форма 37), доставляет его в подразделение и сдает дежурному по подразделению, который расписывается за принятое вооружение в Книге выдачи оружия и боеприпасов.

#### **1.4. ПЛАНИРОВАНИЕ ЭКСПЛУАТАЦИИ АРТИЛЛЕРИЙСКОГО ВООРУЖЕНИЯ В ЧАСТИ. РАЗРАБАТЫВАЕМАЯ ДОКУМЕНТАЦИЯ**

Эксплуатация вооружения организуется в соответствии с планами боевой подготовки, годовыми нормами расхода ресурсов (боеприпасов), межремонтными сроками и осуществляется согласно планам эксплуатации.

Планирование эксплуатации вооружения обеспечивает:

- содержание вооружения в постоянной боевой готовности;
- правильное использование вооружения в пределах установленных годовых норм расхода ресурсов для полного и своевременного выполнения задач боевой подготовки:
- своевременное проведение технического обслуживания вооружения и равномерный выход его в ремонт;
- равномерную загрузку ремонтных органов работами по техническому обслуживанию и ремонту;
- постоянный контроль за техническим состоянием, содержанием и хранением вооружения.

Планирование эксплуатации вооружения осуществляется штабом части и начальниками родов войск и служб.

Все мероприятия, обеспечивающие поддержание вооружения в постоянной боевой готовности, заранее тщательно разрабатываются, тесно увязываются со всеми мероприятиями части и включаются в план боевой подготовки на весь учебный год.

Кроме того, в мирное время в частях разрабатывается план эксплуатации вооружения, в котором предусматриваются все вопросы эксплуатации вооружения и боевых машин, на которых оно смонтировано.

План эксплуатации составляется на учебный год, подписывается начальником штаба части, начальником ракетно-артиллерийского вооружения, согласовывается с заместителем по технической части (начальником автослужбы) и утверждается командиром части.

В качестве приложений к плану эксплуатации разрабатываются рабочие документы, в которых предусматриваются:

- техническое обслуживание и ремонт артиллерийского вооружения;
- технический осмотр боеприпасов и регламентные работы с ПТУРС;
- ремонт боеприпасов;
- график проверки и профилактики контрольно-измерительных приборов, гирокомпасов, баллонов высокого давления, грозозащиты и объектов, подлежащих контролю органами котлонадзора.

Исходными данными для разработки плана эксплуатации являются:

- потребность в ресурсах для обеспечения плана боевой подготовки;
- установленные годовые нормы расхода ресурсов;
- запас ресурсов вооружения до очередного ремонта;

- межремонтные сроки эксплуатации вооружения;
- наличие и техническое состояние вооружения;
- периодичность проведения технических обслуживаний;
- техническая оснащенность и производственная мощность ремонтных органов.

Командиры подразделений при составлении расписаний занятий обязаны руководствоваться данными планами эксплуатации вооружения.

В соединениях составляется сводный годовой план эксплуатации, предусматривающий техническое обслуживание и ремонт вооружения средствами соединения.

В целях равномерного выхода основных образцов вооружения в капитальный ремонт в течение продолжительного периода эксплуатации (7–10 лет) в соединении (части) разрабатывается перспективный план эксплуатации и ремонта. В плане указывается ориентировочный расход ресурсов по годам (исходя из отпускаемых лимитов), и в соответствии с этим намечается год отправки образца в капитальный ремонт. Планирование осуществляется таким образом, чтобы одновременный выход в ремонт одноименных образцов не превышал 10–15%.

### **1.5. ПОРЯДОК ПРЕДЪЯВЛЕНИЯ РЕКЛАМАЦИЙ**

Воинские части имеют право предъявлять претензий (рекламации) заводам-поставщикам на некачественное и некомплектное вооружение.

Рекламации подлежат образцы вооружения, в которых до истечения гарантийного срока службы обнаружатся:

- некомплектность;
- поломка отдельных узлов, блоков, агрегатов, деталей элементов или механизмов или нарушение их работоспособности по причинам производственного или конструктивного характера;
- отклонение параметров образца или комплектующих его частей за пределы, предусмотренные в эксплуатационной документации;
- преждевременный износ деталей, узлов или механизмов, препятствующий дальнейшей эксплуатации образца вооружения.

Рекламации не предъявляются если обнаруженные неисправности могут быть устранены с помощью элементов индивидуального ЗИП и регулировкой в объеме требований эксплуатационной документации.

Право предъявления рекламаций и вызова представителей заводов-поставщиков для составления актов рекламаций предоставляется следующим должностным лицам:

- начальнику службы ракетно-артиллерийского вооружения флота за все части, соединения, базы и склады, состоящие на довольствии флота;
- командиру (начальнику) воинской части, соединения и учреждения

центрального подчинения.

Отдельная воинская часть, соединение, учебное заведение и другие учреждения флотского подчинения в течение суток с момента обнаружения неисправности доносят начальнику службы ракетно-артиллерийского вооружения флота об обнаруженной неисправности и необходимости вызова представителя завода-поставщика для определения причин неисправности, участия в составлении акта-рекламации и устранения неисправности.

Начальник службы ракетно-артиллерийского вооружения флота в течение двух суток с момента получения донесения направляет письменное или телеграфное извещение заводу-поставщику, от которого поступило вооружение в часть или округ, и копию военному представителю заказчика на заводе о вызове представителя завода для определения причин неисправностей, участия в составлении акта рекламации и устранения этих неисправностей. В извещении о вызове представителя завода должны быть указаны характер неисправности, адрес и номер воинской части, куда должен прибыть представитель завода, и сроки прибытия с учетом времени, необходимого для оформления документов, а также проезда в воинскую часть.

Начальник службы ракетно-артиллерийского вооружения сообщает командиру воинской части дату вызова представителя завода.

Комиссия, назначенная командиром воинской части, совместно с представителем завода-поставщика устанавливает причину неисправности и составляет акт-рекламацию. Акт подписывается всеми лицами, участвовавшими в работе, утверждается командиром части и заверяется печатью.

В отдельных случаях, при обнаружении неисправностей в вооружении, воинская часть создает комиссию внутри части, которая в срок не более 5 дней с момента обнаружения неисправности в одностороннем порядке составляет акт-рекламацию, который имеет силу для обеих сторон как двухсторонний акт-рекламация.

Составление одностороннего акта-рекламации может быть произведено только в случае обнаружения неисправности:

- в воинских частях, территориально удаленных от завода-поставщика;
- в воинских частях групп войск или частях, в которых в силу особых условий исключается допуск представителей завода;
- во всех воинских частях, если представитель завода-поставщика не прибыл в указанный в вызове срок.

В акте-рекламации, составленном в одностороннем порядке, должна быть указана причина, вызвавшая необходимость его составления.

Если представитель завода-поставщика вызывался и не прибыл в установленный срок, к акту-рекламации должна быть приложена копия извещения о вызове представителя завода. При отказе завода выслать своего

представителя к акту-рекламации прикладывается копия отказа завода.

Копия извещения (отказа) и акт-рекламация должны быть заверены и скреплены гербовой печатью по условному наименованию воинской части.

В течение 3 суток со дня подписания комиссией акт рекламации должен быть отправлен через начальника службы ракетно-артиллерийского вооружения флота в следующие адреса:

- 1) директору головного завода-поставщика,
- 2) военному представителю заказчика на головном заводе (2 экз.),
- 3) командиру воинской части, являющейся заказчиком вооружения.

Один экземпляр акта-рекламации остается в воинской части, а один в службе ракетно-артиллерийского вооружения флота.

Работы по восстановлению вооружения должны быть произведены в кратчайший срок со дня прибытия в часть специалиста (ремонтной бригады) завода-поставщика с составлением двухстороннего акта о восстановлении. Количество экземпляров акта, порядок и сроки отправки устанавливаются те же, что и для акта-рекламации.

Претензии к ремонтным органам центрального и флотского (фронтowego) подчинения на вооружение, прибывшее из ремонта, предъявляются в том же порядке, что и промышленности.

Акт-рекламация рассылается:

- экземпляр 1 – начальнику ремонтного органа;
- экземпляр 2 – командиру воинской части, которому подчинен ремонтный орган;
- экземпляр 3 – начальнику службы ракетно-артиллерийского вооружения флота (группы войск).

Один экземпляр акта остается в деле воинской части.

Таким образом, мы рассмотрели общие сведения по организации эксплуатации артиллерийского вооружения в войсках.

Командиры подразделений должны твердо знать и строго выполнять изложенные здесь основные положения по организации эксплуатации артиллерийского вооружения.

## **2. СИСТЕМА ТЕХНИЧЕСКОГО ОБСЛУЖИВАНИЯ И РЕМОНТА АРТИЛЛЕРИЙСКОГО ВООРУЖЕНИЯ**

### **2.1. ОБЩИЕ СВЕДЕНИЯ**

Техническое обслуживание и ремонт вооружения представляют собой комплекс работ по поддержанию исправности или только работоспособности вооружения при подготовке и использовании его по прямому назначению, при хранении и транспортировке.

Техническое обслуживание и ремонт вооружения являются одними из

главных мероприятий, от правильности проведения которых во многом зависит продолжительность службы вооружения, его готовность к использованию и безотказность в работе.

В основу системы технического обслуживания и ремонта положена планово-предупредительная система, основанная на обязательном проведении определенного вида обслуживания в зависимости от количества отработанных циклов, часов работы, произведенных выстрелов, пройденных километров, а также времени и условий эксплуатации и хранения.

В зависимости от назначения техническое обслуживание и ремонт подразделяются на следующие виды:

- контрольный осмотр (КО);
- текущее обслуживание (ТеО);
- техническое обслуживание № 1 (ТО-1);
- техническое обслуживание № 2 (ТО-2);
- сезонное обслуживание (СО);
- текущий ремонт (ТР);
- капитальный ремонт (КР).

Сезонное и номерные технические обслуживания, а также капитальный ремонт являются плановыми.

Контрольный осмотр, текущее обслуживание и текущий ремонт не планируются, а проводятся по мере необходимости в процессе эксплуатации вооружения.

Техническое обслуживание и ремонт вооружения, смонтированного на шасси автомобилей, танков и самоходно-артиллерийских установок, в частях и соединениях проводятся комплексно, т. е. работы выполняются одновременно как на специальной (артиллерийской) части, так и на базовой машине.

Запрещается нарушать периодичность, сокращать объем работ по техническому обслуживанию, предусмотренный инструкцией по эксплуатации (руководством службы, инструкцией по техническому обслуживанию), а также сокращать время, отведенное на проведение технического обслуживания, в ущерб его качеству.

Отсутствие оборудованных и полностью укомплектованных стационарных (подвижных) средств технического обслуживания не может служить основанием для изменения объема работ и периодичности обслуживания вооружения.

При техническом обслуживании и ремонте вооружения должны применяться штатные исправные инструмент и принадлежность, а также обтирочные, смазочные и другие эксплуатационные материалы, предусмотренные инструкцией по эксплуатации (руководством службы) и нормами расхода материалов.

При проведении технического обслуживания и ремонта необходимо

строго соблюдать правила техники безопасности, изложенные в Инструкции по эксплуатации (руководстве службы) обслуживаемого образца вооружения.

## **2.2. ОБЪЕМ И ПЕРИОДИЧНОСТЬ ТЕХНИЧЕСКОГО ОБСЛУЖИВАНИЯ И РЕМОНТА ВООРУЖЕНИЯ**

Контрольный осмотр (см. приложение 3) проводится перед выходом из парка, на марше (привалах, остановках), перед использованием (стрельбой, пусками, боевой работой, занятиями и учениями).

При контрольном осмотре перед выходом вооружения из парка и на марше обращается особое внимание:

- на исправность ходовой части, сцепных устройств, стопорных устройств походного крепления, тормозов, светомаскировочных приборов;
- на крепление комплектующего оборудования, ЗИП, узлов, механизмов и аппаратуры;
- на отсутствие течи эксплуатационных жидкостей и утечки воздуха (азота), а также на наличие топлива и смазки.

Подготовка вооружения к стрельбе на огневой позиции производится в соответствии с требованиями инструкций, руководств службы, наставлений и других эксплуатационных документов конкретных образцов вооружения. При этом особое внимание должно быть обращено:

- на состояние канала ствола и работу затвора;
- на работу подъемного и поворотного механизмов и механизмов прицела;
- на выверку нулевых установок и нулевых линий прицеливания прицельных приспособлений;
- на действие механизмов автоматики и полуавтоматики;
- на исправность указателей отката;
- на осмотр противооткатных устройств (крепление, подтекание жидкости и т.д.);
- на работу электро- и гидроприводов;
- на крепление дульного тормоза;
- на работу механизма горизонтирования;
- на освещение прицела и коллиматора;
- на работу механизмов блокировки, спуска ударника и повторного взвода.

Выявленные при осмотре неисправности должны быть устранены.

Текущее обслуживание вооружения проводится после его использования (стрельб, пусков, боевой работы, учений, занятий), но не реже одного раза в две недели, если вооружение не использовалось.

При текущем обслуживании выполняются следующие основные рабо-

ты:

- дозаправка эксплуатационными материалами;
- чистка, мойка, удаление нагара и продуктов коррозии (плесени) с поверхности вооружения;
- чистка и просушка чехлов, футляров, ранцев и укладочных ящиков;
- проверка отсутствия течи эксплуатационных жидкостей и утечки воздуха (азота), проверка уровня электролита и степени разряженности аккумуляторов (при необходимости производится подзарядка аккумуляторных батарей);
- проверка состояния по наружному виду и крепления комплектующего оборудования, ЗИП, кабелей (проводов), узлов, механизмов, измерительных приборов и аппаратуры;
- проверка состояния изоляции, штепсельных разъемов, контактов, клеммных зажимов;
- проверка целостности стекол, амортизаторов, наличия пломб на приборах и в местах опломбирования;
- проверка средств противопожарного оборудования образца вооружения;
- проверка исправности основных механизмов и приборов после боевой работы;
- обновление загрязненной смазки и смазка вооружения согласно таблице (карте) смазки;
- устранение выявленных неисправностей и недостатков.

**Техническое обслуживание № 1** проводится после истечения установленной наработки (часов, мото-часов, циклов, выстрелов, километров пробега и т. п.), но не реже одного раза в год, а также при постановке вооружения на кратковременное хранение.

При техническом обслуживании № 1 выполняются следующие основные работы:

- работы, предусмотренные для текущего обслуживания;
- проверка функционирования всех систем, узлов, механизмов и аппаратуры;
- проверка состояния измерительных приборов;
- настройка и регулировка всех систем, узлов, механизмов и аппаратуры с помощью контрольно-измерительных приборов, встроенных в аппаратуру, а также инструмента и приборов, входящих в индивидуальный и групповой комплект образца вооружения;
- проверка и регулировка прицельных устройств, согласование визирных устройств с направляющими, осями каналов стволов и т. п.;
- частичная разборка узлов и механизмов с заменой смазки, износившихся прокладок, сальников и других деталей;



– удаление нагара и окислов с контактов, коллекторов, клемм, зажимов, токосъемных колец, выключателей и т. п., притирка щеток;

– чистка каналов и цилиндрических направляющих участков стволов, проверка количества и качества жидкости в противооткатных устройствах и гидроприводах, чистка деталей гидравлических механизмов (без разборки);

– промывка, чистка или замена фильтров;

– смазка согласно таблицам (картам) смазки;

– подкраска оголенных мест;

– устранение выявленных неисправностей и недостатков;

– запись о проведении ТО-1 в формуляр образца вооружения.

**Техническое обслуживание № 2** проводится после истечения установленной технической документацией наработки (часов, мото-часов, циклов, пусков, выстрелов, километров пробега и т. п.), но не реже одного раза в два года (материальной части артиллерии – не реже одного раза в три года), а также при постановке вооружения на длительное хранение.

При техническом обслуживании № 2 проводятся следующие основные работы:

– работы, предусмотренные для технического обслуживания № 1;

– дефектация образца вооружения в собранном виде с разборкой наиболее ответственных узлов, механизмов и аппаратуры;

– промывка коммуникаций и узлов гидро- и пневмосистем;

– фильтрование или замена масла в гидросистемах, картерах, редукторах и т. п.;

– замена негодной смазки и смазка образца вооружения согласно таблицам (картам) смазки;

– замена изношенных и негодных деталей и узлов (приборов) из ЗИП;

– настройка и регулировка всех систем, узлов, механизмов и аппаратуры с использованием контрольно-измерительных приборов, специального оборудования и инструмента, входящих в комплект ремонтных мастерских, а также в комплект контрольно-проверочных машин, контрольно-ремонтных (контрольно-испытательных) станций и т. п.;

– подкраска или полная перекраска образца вооружения;

– устранение выявленных неисправностей и недостатков;

– проведение категорирования вооружения;

– запись о проведении ТО-2 в формуляр образца вооружения и нанесение трафарета на щитовое прикрытие орудия.

**Сезонное обслуживание** проводится два раза в год в целях подготовки вооружения к осенне-зимнему или весенне-летнему периоду эксплуатации.

Сроки перевода и период подготовки вооружения к летним и зимним

условиям эксплуатации устанавливаются командующим флотом.

В соединениях и частях на основании указаний командующего разрабатывается план подготовки и перевода вооружения к эксплуатации в зимних или летних условиях. В плане предусматриваются подготовка личного состава, вооружения, обеспечение необходимыми материалами, ремонтными средствами и другие вопросы.

При сезонном обслуживании выполняются следующие основные работы:

- работы, предусмотренные для очередного технического обслуживания № 1 и № 2, если срок проведения совпадает с сезонным обслуживанием;

- замена смазки с переборкой узлов и механизмов в необходимых случаях;

- промывка и зарядка аккумуляторных батарей, замена или доведение до требуемой плотности электролита;

- проверка работоспособности систем отопления (обогрева) и вентиляции;

- проверка наличия ЗИП;

- устранение выявленных неисправностей и недостатков.

Текущий ремонт осуществляется в процессе эксплуатации по мере необходимости для поддержания работоспособности вооружения и состоит в замене или восстановлении отдельных его частей, а также их регулировке.

Капитальный ремонт осуществляется по истечении межремонтного ресурса с целью восстановления исправности и полного или близкого к полному ресурса вооружения с заменой или восстановлением любых его частей, включая базовые, и их регулировкой.

### **2.3. ЭКСПЛУАТАЦИОННАЯ ДОКУМЕНТАЦИЯ НА АРТИЛЛЕРИЙСКОЕ ВООРУЖЕНИЕ**

Эксплуатационные документы предназначены для изучения образца вооружения и правил его эксплуатации (использования, технического обслуживания, транспортирования и хранения).

К эксплуатационной документации относятся:

- техническое описание;

- инструкция по эксплуатации;

- инструкция по техническому обслуживанию;

- формуляр или паспорт;

- этикетка;

- ведомость ЗИП;

- учебно-технические плакаты;

- ведомость эксплуатационных документов;
- прочие документы.

**Техническое описание** предназначено для изучения образца вооружения и содержит описание его устройства и принципа действия, а также технические характеристики и другие необходимые сведения.

В **инструкции** по эксплуатации излагаются сведения, необходимые для правильной эксплуатации образца вооружения и поддержания его в постоянной готовности к действию. В ней указываются правила техники безопасности при работе с образцом вооружения, порядок подготовки его к работе, правила хранения и транспортировки, характерные неисправности и способы их устранения, порядок осмотра и проверки его технического состояния.

В **инструкции** по техническому обслуживанию излагаются порядок и правила технического обслуживания образцов вооружения при подготовке к работе, хранению и транспортировке, а также после использования (работы) и транспортировки.

**Формуляр** является документом, удостоверяющим гарантированные предприятием-изготовителем основные параметры и технические характеристики образца вооружения, отражающим техническое состояние данного образца вооружения и содержащим сведения по его эксплуатации (длительность и условия работы, техническое обслуживание, виды ремонта и другие данные за весь период эксплуатации).

**Паспорт** является документом, удостоверяющим гарантированные предприятием-изготовителем основные параметры и характеристики образца вооружения.

Формуляр составляют на образцы вооружения, за техническим состоянием и данными, по эксплуатации которых необходимо вести учет. Паспорт составляют на образцы вооружения, технические данные которых необходимо сообщить потребителю. При наличии формуляра паспорт на образец вооружения не составляется.

На каждое орудие и пусковую установку в войсках ведется формуляр. Краны и другие грузоподъемные устройства, а также бензоэлектрические агрегаты, компрессоры, электродвигатели и т. п. имеют паспорта.

**Этикетку** составляют на изделия, для которых данные, необходимые для эксплуатации, сведены к 2-3 основным показателям. При наличии этикетки паспорт на изделие не составляют.

Этикетками снабжаются простые по конструкции узлы образцов вооружения, например, траверсы кранов, некоторые типы электродвигателей, трансформаторов и т. п.

**Ведомость ЗИП** является документом, устанавливающим номенклатуру, назначение, количество и места укладки запасных частей, инструментов, принадлежностей и материалов, которые необходимы для эксплуата-

ции и ремонта данного образца вооружения.

**В ведомости эксплуатационных документов** указывается комплект и место укладки эксплуатационных документов, поставляемых с образцом вооружения.

Кроме конструкторской эксплуатационной документации, предусмотренной ГОСТ 2601–68 ЕСКД, Министерством обороны издаются:

- руководства по хранению и сбережению вооружения на базах и складах;
- руководства по хранению и сбережению вооружения в войсках;
- наставления по эксплуатации вооружения;
- инструкции по транспортировке вооружения;
- инструкции по консервации и расконсервации вооружения;
- инструкции по окраске вооружения и ряд других ведомственных документов.

На основе этих руководящих документов и эксплуатационной документации образцов вооружения и организуется эксплуатация вооружения на флотах.

#### **2.4. УЧЕТ РАБОТЫ ВООРУЖЕНИЯ И ПОРЯДОК ВЕДЕНИЯ ФОРМУЛЯРОВ**

Учет работы вооружения, его технического состояния, хранения, технического обслуживания и ремонта ведется в формулярах и в карточках учета качественного состояния.

В формуляры на вооружение в воинских частях заносятся:

- сведения о движении и закреплении;
- учет работы;
- неисправности, при эксплуатации (хранении) и их краткий анализ;
- сведения о проведенном техническом обслуживании (кроме текущего обслуживания) и ремонте с указанием их вида и даты проведения;
- сведения о замене узлов, деталей, пультов и т.п. составных частей образца вооружения за время его эксплуатации (хранения);
- сведения о конструктивных и схемных изменениях, произведенных в процессе эксплуатации (хранения);
- содержание рекламаций с указанием характера неисправностей и принятых мер по их устранению;
- данные о консервации и расконсервации;
- сведения о хранении вооружения;
- особые замечания по эксплуатации (хранению) и аварийным случаям;
- сведения об установлении категории;
- данные о проверке измерительных приборов поверочными органами;
- сведения, характеризующие техническое состояние вооружения

(продление ресурса и т. д.);

– заключение о результатах проверки образца вооружения инспектирующими и проверяющими лицами;

– результаты технического освидетельствования органами Котлонадзора.

– Для учета работы вооружения устанавливаются следующие единицы измерения:

– количество пусков со стартовых агрегатов и пусковых установок, выстрелов артиллерийских орудий, минометов и средств ближнего боя;

– часы работы пультовой аппаратуры и километры пробега базовых машин и самодвижущихся орудий;

– количество отработанных циклов;

– часы работы двигателей и генераторов компрессорного, электросилового оборудования и самодвижущихся орудий;

– часы работы насосов заправочного оборудования;

– часы работы двигателей подъемно-транспортного оборудования и километры пробега транспортного оборудования;

– часы работы электромеханических приборов, радиолокационных станций и стабилизаторов танкового вооружения;

– километры пробега артиллерийских орудий и стрелково-минометного вооружения, имеющих колесный ход.

Формуляры (паспорта) во время работы с образцами должны находиться при образцах.

Хранение и пересылка формуляров (паспортов) осуществляется в установленном порядке.

При утере формуляра (паспорта) производится расследование, виновные лица привлекаются к ответственности и на основании распоряжения начальника службы ракетно-артиллерийского вооружения заводится дубликат формуляра (паспорта).

Формуляры ведутся ответственными лицами, за которыми закреплено вооружение. Все записи в формуляре производят только чернилами, отчетливо и аккуратно. Подчистки, помарки и незаверенные исправления не допускаются.

Текущий учет расхода ресурсов вооружения в течение месяца ведется в журналах произвольной формы. Данные текущего учета работы вооружения ежемесячно заносятся в формуляр нарастающим итогом.

В конце каждого месяца командиры подразделений докладывают начальнику службы ракетно-артиллерийского вооружения части итоги расхода ресурсов каждой единицы вооружения за истекший месяц для внесения этих данных в план эксплуатации вооружения.

Ответственность за правильное ведение и хранение формуляров (паспортов) несет командир подразделения, а контроль за их ведением осуще-

ствляет начальник службы РАВ.

## **2.5. ДЕЙСТВИЯ КОМАНДИРОВ ПОДРАЗДЕЛЕНИЙ ПРИ ПРОИСШЕСТВИЯХ ВО ВРЕМЯ БОЕВЫХ СТРЕЛЬБ И ПОРЯДОК ОФОРМЛЕНИЯ ПОВРЕЖДЕНИЯ ВООРУЖЕНИЯ**

При происшествии во время боевых стрельб (разрывы снарядов в стволах орудий, преждевременные разрывы на траектории, недолеты снарядов и мин, взрывы ракет на пусковых установках и т. д.) ответственный за проведение стрельб, пусков обязан немедленно прекратить в районе происшествия выполнение различных работ, стрельб и пусков, организовать оказание помощи пострадавшим и доложить о случившемся старшему начальнику.

Командиры частей, соединений обязаны немедленно доложить о случившемся происшествии по команде командующему флотом.

Для выяснения причин происшествия создается комиссия, которая на месте происшествия производит расследование и устанавливает его причины.

Поврежденное вооружение до прибытия комиссии с места происшествия не убирается, а оставляется в таком положении, которое создалось в результате происшествия.

Ответственный за проведение работ обязан принять все меры по обеспечению безопасности личного состава и сохранению положения вооружения, создавшегося в момент происшествия, выставить охрану и до прибытия комиссии никого не допускать на место происшествия. При необходимости следует произвести тщательное фотографирование или зарисовку места происшествия и поврежденного вооружения.

Во всех частях и соединениях должен вестись учет происшествий, а также разрабатываться мероприятия по их предупреждению и устранению.

Повреждения вооружения, связанные с его эксплуатацией, в зависимости от обстоятельств, характера и последствий подразделяются на поломки, аварии и катастрофы.

Поломкой считается повреждение вооружения, для устранения которого необходимо произвести текущий ремонт без замены или капитального ремонта основных агрегатов.

Аварией считается такое повреждение вооружения, в результате которого вооружение подлежит списанию или для его восстановления необходимо произвести капитальный ремонт.

Катастрофой считается происшествие с вооружением, повлекшее за собой гибель или тяжелые увечья людей независимо от повреждения самого вооружения.

Поломка, авария, катастрофа расследуются в течение не более трех су-

ток после того, как они произошли.

Расследование аварий производится комиссией, назначенной командиром части, а катастроф – лично командиром части.

Результаты расследования аварий и катастроф оформляются актом, а поломки – рапортом. Акт составляется по произвольной форме с указанием следующих сведений:

- даты и основания составления акта;
- состава комиссии с указанием должности, воинского звания, фамилии и инициалов председателя и членов комиссии;
- типа, индекса и номера образца вооружения и поврежденных агрегатов, узлов, механизмов и аппаратуры;
- данных о наработке вооружения от начала эксплуатации или последнего ремонта, категории вооружения;
- воинского звания, фамилии и инициалов командира подразделения, номера и даты приказа о закреплении данного образца вооружения за расчетом;
- при каких условиях и обстоятельствах произошло повреждение вооружения;
- характера повреждения вооружения и объема работ, необходимых для его восстановления;
- причин повреждения и виновных лиц;
- пострадавших и их состояния;
- вывода комиссии.

Акт подписывается всеми членами комиссии и утверждается командиром, назначившим расследование.

Одновременно комиссией составляется акт технического состояния вооружения.

Донесения об авариях (катастрофах) представляются по команде и в сроки, установленные приказом Министра обороны.

Ответственность за правильное определение причин повреждения возлагается на командира части, начальника службы ракетно-артиллерийского вооружения и начальника автотракторной службы (заместителя командира по технической части), если происшествие связано с вооружением, смонтированным на автомобильном (гусеничном) шасси.

В тех случаях, когда, по предварительным данным, катастрофа произошла по причине некачественного изготовления вооружения на заводе или некачественного ремонта его в ремонтном органе и для решения вопроса о причине катастрофы требуется присутствие представителя завода-изготовителя или ремонтного органа, командование части (соединения) должно принять срочные меры для вызова указанных представителей.

Основными мероприятиями по предупреждению повреждений воору-

жения являются:

- постоянное совершенствование личным составом знаний материальной части вооружения и навыков его эксплуатации;
- систематический контроль и высокая требовательность офицеров в соблюдении правил эксплуатации вооружения;
- строгое выполнение всем личным составом требований эксплуатационной документации;
- исключение случаев допуска к эксплуатации неисправного или не проверенного в установленные сроки вооружения;
- своевременное и качественное проведение технического обслуживания и ремонта вооружения;
- проведение технических конференций по обмену опытом эксплуатации вооружения.

### **3. ОРГАНИЗАЦИЯ ХРАНЕНИЯ ВООРУЖЕНИЯ В браВ**

#### **3.1. ОБЩИЕ ТРЕБОВАНИЯ**

Вооружение, не используемое по прямому назначению или на занятиях и учениях, в целях обеспечения его сохранности и предупреждения повреждений и разрушений ставится воинской частью на хранение. На хранение ставится исправное и укомплектованное вооружение, прошедшее техническое обслуживание.

Устанавливаются следующие виды хранения вооружения:

- кратковременное (сроком от одного месяца до одного года);
- длительное (сроком более одного года).

Хранение вооружения включает в себя:

- соблюдение необходимых условий хранения (температуры, относительной влажности);
- соблюдение правил размещения, установки, укладки (интервалы, расстояния, разгрузка механизмов подвески и колес);
- соблюдение правил пожарной безопасности;
- проведение техобслуживания и осмотров;
- ведение эксплуатационной документации.

Количество образцов вооружения или другой техники, устанавливаемых на хранение, определяется в приказе командира части на основании указаний вышестоящего начальника.

При постановке вооружения на хранение производится его обслуживание и консервация (см. приложение 4).

Вооружение, устанавливаемое на кратковременное хранение, подвергается очередному техническому обслуживанию и частичной консервации.



При постановке вооружения на длительное хранение проводятся техническое обслуживание № 2 и полная консервация.

Частичная консервация заключается в проведении работ по защите от коррозии наружных неокрашенных поверхностей узлов и механизмов, а также по предохранению их от непосредственного воздействия климатических факторов.

При полной консервации проводятся смазка и заправка вооружения консервационными материалами и герметизация механизмов с использованием пленочных материалов, влагопоглотителей или ингибиторов коррозии.

Поверхности образцов вооружения с поврежденной окраской закрашиваются, неокрашенные детали смазываются и обертываются пергаментной (промасленной) бумагой.

Аккумуляторные батареи хранятся в специальном помещении.

Для каждого образца вооружения объем и технология работ по проведению консервации устанавливаются инструкциями по эксплуатации.

Руководство работами по подготовке вооружения к хранению в подразделениях осуществляют командиры подразделений. Работы выполняются личным составом расчетов (отделений), специалистами ремонтной мастерской или специально выделенными командами и проводятся на пункте технического обслуживания в подразделениях.

Вооружение, поставленное на хранение, должно быть закреплено за подразделениями.

После окончания работ по консервации вооружения в разделе формуляра «Сведения о консервации» командирами подразделений производится запись с указанием:

- номера приказа по части о постановке на хранение;
- заключения о техническом состоянии вооружения;
- суммарного числа часов (циклов, моточасов и т. п.) работы вооружения с начала эксплуатации до постановки на хранение;
- даты постановки на хранение.

О снятии вооружения с хранения отдается приказ по части, в котором указывается основание для снятия, наименование, количество и номер вооружения, на какой срок и для каких целей оно снимается с хранения, срок его расконсервации.

В разделе формуляра «Сведения о расконсервации» производится запись с указанием номера и даты приказа по части и даты расконсервации образца вооружения.

### **3.2. УСЛОВИЯ ХРАНЕНИЯ АРТИЛЛЕРИЙСКОГО ВООРУЖЕНИЯ В БРАВ**

Артиллерийское вооружение может храниться, согласно пр. МО 1992 г., в отапливаемых хранилищах, неотапливаемых хранилищах, под наве-

сами и на открытых площадках.

В отапливаемых хранилищах хранятся:

- ракеты всех классов;
- испытательно-пусковое оборудование для ракет и ПТУРС;
- оптические и электронно-оптические приборы;
- радиостанции, РЛС;
- аккумуляторные батареи, залитые электролитом и заряженные.

При обеспечении консервации всех видов радиоаппаратуры допускается хранить ее в неотапливаемых хранилищах.

В отапливаемых хранилищах в течение всего года температура воздуха должна быть в пределах от +5 до +35°C, а относительная влажность не выше 70%. Суточные колебания температуры не должны превышать 5°C.

В неотапливаемых хранилищах хранятся:

- орудия, пусковые установки и боевые машины;
- артиллерийские боеприпасы;
- стрелковое оружие и гранатометы;
- танки, САУ, БМП;
- аккумуляторы сухие и сухозаряженные;
- ЗИП к артиллерийскому вооружению.

При отсутствии достаточного количества хранилищ под навесами и на открытых площадках разрешается хранить:

- орудия наземной артиллерии;
- грузовые автомобили;
- подвижные ремонтные мастерские.

### **3.3. ОБОРУДОВАНИЕ ПАРКОВ И ВНУТРЕННЯЯ СЛУЖБА В НИХ**

Вооружение текущего довольствия размещается в парках. Парком называется территория, оборудованная для хранения и ремонта вооружения, автотракторной, бронетанковой и другой техники. Парки бывают постоянные и полевые. Постоянные парки оборудуются при казарменном и лагерьном расположении частей. Они оснащаются стационарным оборудованием в соответствии с действующими нормами и табелями. Полевые парки организуются при временном расположении частей в полевых условиях.

Территория для парка выбирается, как правило, на ровной местности с твердым и сухим грунтом и, по возможности, с источником воды. Территория разбивается на участки, закрепленные за подразделениями. Границы участков обозначаются указателями, на которые наносятся номера или наименования подразделений, отвечающих за состояние этих участков.

- Постоянный парк должен иметь:
- помещение дежурного по парку и контрольно-технический пункт;

- пункт заправки;
- пункт чистки и мойки;
- пункт технического обслуживания и ремонта;
- ремонтную мастерскую;
- аккумуляторную;
- водомаслогрейку;
- хранилища, навесы и открытые площадки для стоянки вооружения;
- площадки для технического обслуживания и ремонта вооружения;
- складские помещения для хранения технического имущества;
- проезды и внутрипарковые дороги;
- места для курения, уборные, душевые установки и умывальники.

Территория парка огораживается и озеленяется. В ночное время территория парка и подступы к ней освещаются. В парке допускается только электрическое освещение, выполненное в соответствии с требованиями пожарной безопасности. Отопление в парке должно быть, как правило, центральное.

Внутренний порядок и распорядок работы в парке объявляются в приказе по части.

Допуск в парк и работы в нем в не установленное приказом время производятся только с разрешения командира части. В установленное для работы и занятий в парке время личный состав допускается в парк только в строю под командой офицеров, мичманов или сержантов.

Офицеры и мичманы своего полка в установленное для работы время допускаются в парк по удостоверениям личности.

Экипажи (водители) машин, прибывшие для вывода машин, допускаются в парк по предъявлении путевых листов.

К машинам и другой технике, находящимся в парке, допускаются только те лица, за которыми они закреплены.

Порядок допуска к машинам и другой технике на случай тревоги или сбора определяется соответствующими инструкциями.

Лица, не принадлежащие к составу части, допускаются в парк только с разрешения командира части в сопровождении специально назначенного военнослужащего.

Для несения внутренней службы в парке назначаются дежурный по парку, дневальные и механик-водитель (водитель) дежурного тягача на случай пожара.

Дневальные выставляются дежурным по парку у входа в парк, а на время производства работ и на территории парка.

Постоянные и полевые парки круглосуточно охраняются часовыми согласно табелю постам, утвержденному командиром части.

Порядок опечатывания (пломбирования) всех хранилищ, боевой и другой техники устанавливается командиром части.

При печном отоплении печи устраиваются в кожухах с топками вне помещений (в специальных тамбурах).

Пункт технического обслуживания и ремонта вооружения состоит из постов технического обслуживания и ремонта и участков (постов) специальных работ. Пункт технического обслуживания и ремонта размещается в отапливаемом помещении вблизи ремонтной мастерской или в одном с ней здании. В пунктах технического обслуживания и ремонта должны быть предусмотрены места для размещения вооружения, табельное парковое и ремонтное оборудование, средства механизации работ по техническому обслуживанию и ремонту, стенды, схемы, плакаты с перечнем работ, выполняемых при технических обслуживаниях.

В парке при лагерном расположении части пункт технического обслуживания и ремонта размещается под навесом, в палатках или на открытой площадке.

Устройство и оборудование пункта технического обслуживания и ремонта должно обеспечивать удобное, быстрое и высококачественное выполнение всех работ по техническому обслуживанию и текущему ремонту вооружения, а также соблюдение правил техники безопасности.

На пункте технического обслуживания и ремонта в первую очередь выполняются работы по техническому обслуживанию № 1 и текущему ремонту. Текущее обслуживание вооружения проводится на пункте технического обслуживания и ремонта только при наличии свободных мест.

### **3.4. ОБОРУДОВАНИЕ АРТИЛЛЕРИЙСКИХ ХРАНИЛИЩ**

Хранилища, навесы и открытые площадки для стоянок вооружения предназначены для размещения исправного и обслуженного вооружения и техники. Они оборудуются с учетом размещения по подразделениям на установленных интервалах и дистанциях, быстрого вывода вооружения по тревоге, удобства подготовки его к выводу и обслуживания при хранении.

При размещении вооружения в хранилищах или под навесами расстояние между образцами вооружения, а также между вооружением и стенами должно быть не менее 1 м для вооружения, смонтированного на гусеничной базе, и 0,8 м для вооружения, смонтированного на автомобильном шасси.

Хранилища должны быть оборудованы в противопожарном отношении, грозозащитными устройствами, а также защищены от проникновения грызунов и других биологических вредителей.

Пол в хранилищах должен быть поднят над уровнем земли не менее чем на 30 см. В хранилищах для вооружения разрешается применять электрическое освещение. Перед воротами хранилища должны быть устроены мощные бульжные или бревенчатые съезды (аппарели).

В хранилищах должно быть следующее оборудование:

- подставки и распорки для разгрузки подвесок и колес вооружения;
- подкладки под гусеницы для образцов вооружения, смонтированных на гусеничной базе;
- приборы для измерения температуры и влажности воздуха и журнал учета их показаний (в отапливаемых хранилищах);
- верстаки для удобства проведения работ по техническому обслуживанию вооружения;
- инструкции заведующему складом о порядке проветривания, содержания вооружения и мерах пожарной безопасности;
- паспорт хранилища с указанием кубатуры хранилища, емкости и допустимой нагрузки на квадратный метр пола;
- инструкция и плакаты по техническому обслуживанию, а также таблицы (карты) смазки вооружения, находящегося в хранилище;
- инструкции и планы вывода вооружения по тревоге;
- рабочий стол или тумбочка с письменными принадлежностями и табурет;
- маты или решетки для чистки обуви при входе в хранилище;
- фанерные щиты или коврики, необходимые для проведения технического обслуживания вооружения;
- инвентарь для уборки хранилища (щетки, совки, пылесосы и т.п.);
- описание внутреннего оборудования и инвентаря, находящегося в хранилище.

Деревянные конструкции хранилищ должны быть покрыты огнезащитным составом или окрашены огнестойкой краской.

Около каждого образца вооружения вывешивается табличка с указанием его индекса и номера, а также фамилии командира расчета.

#### **4. ПРАВИЛА ХРАНЕНИЯ АРТИЛЛЕРИЙСКОГО ВООРУЖЕНИЯ**

##### **4.1. ПРАВИЛА ХРАНЕНИЯ АРТИЛЛЕРИЙСКИХ ОРУДИЙ, БОЕВЫХ МАШИН РЕАКТИВНОЙ АРТИЛЛЕРИИ И ПТУРС**

Большинство образцов вооружения размещается в хранилищах. Образцы вооружения, смонтированные на шасси автомобиля, должны быть вывешены на подставках так, чтобы колеса находились от пола на расстоянии не менее 10 см, а рессоры были разгружены. Образцы вооружения, смонтированные на гусеничных базах, устанавливаются на подкладки.

Коробки перемены передач и раздаточные коробки должны быть поставлены в нейтральное положение, а тормоза отпущены. Образцы вооружения хранятся полностью укомплектованными ЗИП.

Огнетушители углекислотные: ОУ-2, ОУ-5, ОУ-8 – осматриваются не реже одного раза в неделю. При наличии разрыва мембраны они отправ-

ляются на зарядку.

Через каждые три месяца производится контроль заправки их углекислотой методом взвешивания. При утечке углекислоты на 10% и более от начального веса, указанного на баллоне огнетушителя, последний сдается на подзарядку.

Зарядка огнетушителей производится с помощью полевой зарядной углекислотой станции (ПЗУС), имеющейся в отдельном ремонтно-восстановительном батальоне (ОРВБ).

Кислотные и щелочные аккумуляторы с образцов вооружения снимаются, если срок их хранения более трех месяцев, и хранятся в отдельных хранилищах.

Тягачи артиллерийских орудий хранятся вместе с орудиями в готовности к сцепке или могут храниться в отдельных парках.

Под колеса орудий ставятся деревянные подкладки шириной несколько большей ширины колеса. На дисках колес должны быть нанесены краской цифры 1, 2, 3 и 4. Через каждую неделю колеса необходимо поворачивать на 90°, чтобы у подкладки оказалась следующая по порядку цифра. Этим обеспечивается равномерная нагрузка на шины колес.

При хранении свыше трех месяцев орудия ставятся на козелки (стойки). Колеса поднимаются не менее чем на 10 см от уровня пола. В этом случае колеса следует периодически проворачивать, чтобы смазка равномерно распределялась по осям.

При хранении резиновых шин необходимо:

– следить, чтобы керосин, бензин, уайтспирит и смазка не попадали на резину;

– не окрашивать резину мелом и известью.

Затворы орудий должны быть закрыты, ударники с боевых взводов спущены.

Противооткатные устройства хранятся со штатной жидкостью. Давление азота в накатнике должно быть нормальным. Прицельные приспособления должны быть выверены.

Крышки механизмов, вентили противооткатных устройств и уравновешивающих механизмов, ящики ЗИП и т. п. должны быть опломбированы.

Уравновешивающие механизмы должны быть разгружены. Если уравновешивающий механизм пружинный, то стволам орудий придается максимальный угол возвышения, а если пневмогидравлический, то ствол закрепляется по-походному.

Качающаяся часть боевых машин с торсионным уравновешивающим механизмом при кратковременном хранении закрепляется по-походному, а при длительном хранении поднимается на максимальный угол и закрепляется деревянной распоркой.

При хранении орудий на открытых площадках и под навесами они устанавливаются ровными рядами так, чтобы была обеспечена возможность изъятия из ряда любого орудия без нарушения смежных рядов, для чего через каждые два ряда должны быть оставлены проходы шириной 2—3 м. Расстояние между колпаками колес орудий должно обеспечивать возможность снятия и надевания колес.

Для большей устойчивости орудий под козелки (подставки), на которые установлены орудия, подкладываются деревянные щиты, увеличивающие площадь опоры козелка на грунт.

Резиновые шины колес следует защищать от воздействия солнечных лучей и от старения светоозоностойким покрытием или чехлами из хлопчатобумажной ткани.

Откидные щитки орудий во избежание скапливания на них влаги и снега опускаются вниз, а подхоботовые катки устанавливаются в вертикальное положение.

Орудия и минометы хранятся зачехленными. Чехлы следует периодически просушивать.

#### **4.2. ПРАВИЛА ХРАНЕНИЯ АРТИЛЛЕРИЙСКИХ БОЕПРИПАСОВ**

Боеприпасы в хранилищах располагаются для хранения так, чтобы можно было контролировать их качество, а также вести учет, прием и выдачу. Для этой цели в хранилище при укладке боеприпасов оставляются проходы:

- рабочие – шириной 1,5 м против каждой двери и один вдоль стены (основной проход);
- шириной 1,25 м если ящики с боеприпасами длиннее 1 м, то ширину рабочих проходов разрешается увеличивать до 2,0–3,0 м;
- смотровые – вдоль остальных стен шириной 0,6–0,7 м (см. приложение 5).

Проходы на полу обозначаются белыми ограничительными линиями. Ящики с боеприпасами укладываются в штабеля (по партиям) крышками вверх. Ящики нижнего ряда ставят на деревянные подкладки (как правило, решетчатые) размером в поперечнике не меньше 12х18 см.

Ящики с боеприпасами укладываются в штабеля маркировкой, обращенной в сторону прохода.

Высота штабелей не должна превышать допустимой высоты для данного вида боеприпасов, а также допустимой нагрузки на квадратный метр пола хранилища; при этом следует учитывать прочность нижнего ряда ящиков с боеприпасами.

Допустимая нагрузка на квадратный метр пола хранилища указывается в паспорте хранилища.

Для обеспечения вентиляции в хранилищах между верхним рядом

штабеля и потолком оставляют свободное пространство высотой не менее 0,5 м.

При укладке боеприпасов в штабеля необходимо:

– все окончательно снаряженные артиллерийские и минометные выстрелы, ПТУРС, взрыватели, ручные гранаты в комплекте с запалами, неокончательно снаряженные кумулятивные выстрелы и неокончательно снаряженные снаряды калибра 203 мм и больше укладывать в штабеля высотой до 2 м;

– неокончательно снаряженные минометные и артиллерийские выстрелы калибра меньше 203 мм, заряды в гильзах и картузах, бронебойные окончательно снаряженные выстрелы, ручные гранаты без запалов, патроны к стрелковому оружию и пиротехнические средства укладывать в штабеля высотой до 3 м.

Реактивные снаряды, как правило, хранятся отдельно от боеприпасов к орудиям ствольной артиллерии в хранилищах, крайних по отношению к полю или лесу. Реактивные снаряды хранятся только собранными (готовыми), неокончательно снаряженными.

В окончательно снаряженный вид реактивные снаряды приводятся только на огневой позиции в соответствии с требованиями инструкции по эксплуатации.

Высота штабеля с реактивными снарядами не должна быть больше 3 м для снарядов калибра до 200 мм и 2,5 м для снарядов калибра 200 мм и более, а штабеля с элементами (взрывателями, пиропатронами, универсальным электровоспламенителями и т. д.) – не более 2 м, включая и высоту подкладок.

Реактивные снаряды укладываются так, чтобы головные части их были направлены в сторону поля (леса).

Категорически запрещается укладывать реактивные снаряды головными частями в сторону хранилища с боеприпасами, ближайших населенных пунктов, железнодорожных магистралей или промышленных и других объектов.

На артиллерийском складе части и в подразделениях части выстрелы со специальными снарядами и минами (зажигательными, химическими, дымовыми и осветительными) разрешается хранить только временно.

Специальные выстрелы для временного хранения выдаются в части и на артиллерийские склады частей только на время проведения учебно-боевых стрельб этими снарядами.

После окончания стрельб неизрасходованные специальные выстрелы сдаются на флотский артиллерийский склад не позднее чем через 30 дней после окончания стрельб.

При хранении специальных выстрелов необходимо соблюдать следующие правила:



- хранить выстрелы отдельно от остальных боеприпасов;
- хранить выстрелы в зданиях, пол и стены которых сделаны из огнеупорного материала; если таких зданий нет, то выстрелы можно хранить под навесами с земляным полом;
- выстрелы или снаряды (мины) хранить только в укупорке, укладывая их в два ряда высотой 1,5 м; между рядами оставлять проходы шириной не менее 0,7 м, чтобы к каждому ящику был доступ;
- в местах хранения специальных выстрелов должны быть приспособления в виде металлических коробок или носилок с металлическими сетками для переноски снарядов, имеющих течь или выделяющих дымовое вещество.

#### **4.3. ПРАВИЛА ХРАНЕНИЯ БОЕПРИПАСОВ НА ОГНЕВОЙ ПОЗИЦИИ И ПОДГОТОВКИ ИХ К СТРЕЛЬБЕ**

На огневой позиции боеприпасы хранятся в сухих нишах орудийных окопов и в погребках уложенными на подкладки. Ниши и погребки должны быть оборудованы так, чтобы находящиеся в них боеприпасы были защищены от воздействия ударной волны ядерного взрыва, от попадания пуль и осколков снарядов и укрыты подручными материалами от дождя, снега, песка, пыли и солнечных лучей.

Расходный запас боеприпасов на закрытой огневой позиции выкладывают и хранят в нишах орудийного окопа в количестве 0,25–0,5 боевого комплекта, т. е. в количестве, обеспечивающем (при условии последующей подноски из погребков) бесперебойное выполнение поставленных огневых задач.

На открытой огневой позиции назначенное количество боеприпасов выкладывается в нишах или на площадках орудийных окопов.

Погребки для боеприпасов оборудуются рассредоточенно из расчета один-два на каждое орудие в 15–30 м сзади орудийного окопа, а для боевых машин и минометов калибра крупнее 160 мм и орудий большой и особой мощности – в 30-50 м.

При наличии времени погребки соединяют с орудийными окопами ходами сообщения.

Израсходованные боеприпасы пополняются подноской на руках из погребков силами расчетов или подвозом из укрытия.

В нишах и на площадках орудийного окопа боеприпасы хранятся уложенными в штабеля, в укупорке крышками вверх с открытыми замками, освобожденными от верхней арматуры и распорных планок, или выложенными из укупорки; в последнем случае боеприпасы укладываются на жерди (подкладки) или на подстилку из подручного материала и укрываются сверху брезентом, фанерой или другим материалом, защищающим их от дождя, пыли и солнечных лучей.

В погребках боеприпасы хранятся в укупорке с закрытыми замками.

Наибольшая высота штабеля с боеприпасами должна быть на 0,5 м меньше глубины погребка или пиши орудейного окопа.

Хранить боеприпасы в ровиках для людей запрещается.

За правильное и безопасное размещение и хранение боеприпасов на огневой позиции батареи и соблюдение всех мер безопасности при ведении огня несут ответственность командир батареи и старший офицер батареи (командир огневого взвода).

При подготовке боеприпасов к стрельбе необходимо:

- удалить смазку со снарядов и гильз;
- удалить обнаруженную ржавчину с корпусов снарядов;
- повернуть головные взрыватели, а также капсюльные втулки, если они оказались частично вывинченными; капсюльную втулку довинчивать только штатным ключом из ЗИП;
- удалить обнаруженные забоины на ведущих поисках снарядов и на фланцах гильз.

Смазку со снарядов предварительно удаляют скребками, а затем ветошью или паклей, слегка смоченной в керосине.

При подготовке мин особое внимание следует обращать на удаление смазки со стабилизаторов и с огнепередаточных отверстий.

При снятии смазки со снарядов и очистке их от ржавчины нельзя допускать нарушения маркировки, имеющейся на снарядах, минах и гильзах.

Для чистки боеприпасы вынимаются из укупорки и укладываются на жерди, подкладки или порожнюю укупорку (высотой в один ящик).

Для устранения мелких неисправностей (довинчивание взрывателей, удаление забоин), а также замены капсюльных втулок (воспламенительных зарядов) на огневой позиции отводится место (не ближе 50 м от орудейных или минометных окопов и погребков с боеприпасами) в специально подготовленном окопе или за естественным укрытием.

В районе места работ с боеприпасами курение и разведение костров запрещается.

Сортировка снарядов выстрелов раздельного заряжения и мин производится в следующем порядке:

- по индексу снарядов;
- по марке взрывателя;
- по весовым знакам.

Боевые заряды сортируют:

- по индексу и номеру заряда;
- по данным сборки (партия, год и завод или база сборки заряда).

Унитарные патроны сортируют:

- по индексу патрона;
- по марке взрывателя;

– по данным сборки патрона (партия, год и база сборки);

– по весовым знакам на снарядах.

Сортировка реактивных снарядов производится:

– по баллистическому индексу;

– по данным сборки снаряда (партия, год и номер базы сборки);

– по весовым знакам (где имеются).

Осмотренные и рассортированные боеприпасы старший офицер батареи (командир взвода) распределяет по взводам и орудиям с таким расчетом, чтобы для выполнения каждой огневой задачи у орудий были боеприпасы с одинаковыми данными.

#### **4.4. ПРАВИЛА ХРАНЕНИЯ ПРИБОРОВ ОПТИЧЕСКОЙ РАЗВЕДКИ**

Приборы хранятся в футлярах, ранцах или в укладочных ящиках вместе с положенными к ним запасными частями и принадлежностью, при этом зажимные винты арретира и лимба должны быть поджаты.

При казарменном расположении войск в каждом подразделении приборы хранятся в отдельных шкафах, оборудованных полками. На внутренней стороне шкафа должна быть опись хранящихся приборов: на каждом приборе должен быть прикреплен ярлычок (из фанеры) с указанием номера и фамилии лица, за которым закреплен прибор. Шкаф запирается на ключ, который должен храниться у дежурного по подразделению. Выдача приборов во всех случаях производится под личную расписку в «Книге выдачи оружия и боеприпасов» с указанием номеров приборов.

Хранить приборы в одном шкафу вместе с аккумуляторами, входящими в комплект освещения приборов, запрещается.

Шкафы с приборами и приборы большого габарита и веса (например, дальномеры с большими базами) устанавливаются в комнате для хранения оружия или в спальнях казармы. Приборы большого габарита устанавливаются на полу в укладочных ящиках; под ящики должны быть подложены деревянные подкладки толщиной 15–20 см.

Шкафы с приборами, отдельно хранящиеся приборы большого габарита запрещается устанавливать ближе 0,5 м от наружных стен и ближе 1,5 м от системы отопления.

При лагерном расположении войск приборы хранятся в палатках в отдельных шкафах или ящиках, укрытых от атмосферных осадков и пыли. Дальномеры с большими базами хранятся под навесами в укладочных ящиках, установленных на подкладках толщиной 15–20 см.

В футляры и ранцы приборы должны входить свободно. Если прибор не входит свободно, то вначале надо найти причину и устранить ее и только после этого вкладывать прибор; применение силы при вкладывании прибора может привести к порче прибора или футляра (ранца).

Вынимать приборы из ящиков и футляров следует без рывков и уда-

ров.

Перед укладкой все отчетные механизмы приборов устанавливаются в нулевое положение, указанное в руководстве службы данного прибора.

Треноги при хранении устанавливаются вертикально на нижних полках шкафов (под приборы) или укладываются горизонтально, но не более чем в два ряда по высоте.

Если приборы, чехлы и футляры находились под дождем, то их необходимо протереть и просушить. Запрещается сушить приборы на солнце и у печей. Летом приборы следует просушивать на воздухе в тени, а зимой - в сухом помещении в 1,5 м (не менее) от отопительной системы (печей, водяных и паровых батарей).

Приборы, имеющие магнитную стрелку, необходимо хранить на расстоянии не менее 2 м от массивных железных предметов и в удалении от магнитов и электрической проводки. Магнитные стрелки должны быть прижаты арретиром и обращены синим концом на север.

#### **4.5. ПРАВИЛА ХРАНЕНИЯ СТРЕЛКОВОГО ОРУЖИЯ. ПОРЯДОК ВЫДАЧИ ОРУЖИЯ**

Стрелковое оружие и боеприпасы к нему в подразделении должны храниться в отдельной комнате, дверь которой должна выходить внутрь помещения, на окнах должны быть железные решетки.

Пулеметы, автоматы, винтовки и гранатометы, а также запасные стволы к пулеметам, штыки и армейские штыки-ножи должны храниться в пирамидах, а пистолеты (револьверы) и боеприпасы - в железных или обитых железом, запирающихся на замок шкафах или ящиках.

Пирамиды, шкафы и ящики с пистолетами и боеприпасами, а также комнаты для хранения оружия должны закрываться на замки и опечатываться мастичными печатями: пирамиды и комнаты - печатью дежурного, шкаф и ящики с пистолетами и боеприпасами - печатью старшины подразделения.

Комнаты для хранения оружия, а также пирамиды должны находиться под охраной лиц суточного наряда.

В комнате для хранения оружия и боеприпасов вывешивается описание имущества, в которую заносятся количество пирамид, шкафов, ящиков, столы для чистки оружия, стенды, плакаты и другое имущество, хранящееся в этой комнате. В описи указываются номера шкафов, ящиков и какой печатью они опечатаны. Описание подписывается командиром подразделения.

В случае хранения в одной комнате оружия и боеприпасов нескольких подразделений одной части назначается ответственный за порядок размещения, хранения и обеспечения сохранности оружия и боеприпасов, которм и подписывается описание имущества комнаты.

На каждом шкафу, ящике крепится ярлычок с указанием фамилии ответственного, номера шкафа, ящика и номера печати, которой они опечатываются.

В пирамиде вывешивается описание с указанием вида и количества хранящегося в ней оружия. Описание подписывается командиром подразделения. Изменения в описание вносятся командиром подразделения в день получения (сдачи) оружия до смены суточного наряда.

Пистолеты и патроны офицеров дивизиона (штаба полка) хранятся при одной из батарей (при штабе полка). Шкаф опечатывается старшиной батареи (дежурным по полку). Ключи от шкафа с пистолетами офицеров дивизиона хранятся у старшины батареи, а офицеров штаба полка – у дежурного по полку.

Порядок выдачи и приема пистолетов и патронов к ним устанавливается командиром части.

Учебное оружие и учебные боеприпасы, за исключением пистолетов, должны храниться отдельно от боевых. При отсутствии отдельной пирамиды разрешается хранить учебное оружие вместе с боевым оружием, при этом место для хранения учебного оружия должно быть обозначено надписью «Учебное оружие».

В ящике с патронами должна быть описание с указанием количества патронов, подписанная командиром подразделения с указанием даты подписи. В случае хранения снаряженных магазинов и лент в ящике должен быть график переснаряжения магазинов с целью их замены, которая производится через каждые шесть месяцев.

Комплект патронов к пистолетам должен храниться в одном шкафу (ящике) с пистолетами в отдельной опечатанной укупорке; разрешается часть патронов для суточного наряда хранить неопечатанной.

Все патроны, хранящиеся в подразделении (штабе части), должны быть одного завода и одного года изготовления.

Ключи от комнат с оружием, пирамид и шкафов с пистолетами (револьверами) матросов и сержантов должны постоянно храниться у дежурного по подразделению; передавать ключи запрещается. Шкафы с пистолетами матросов и сержантов опечатываются только старшиной роты.

Запасные ключи от комнат для хранения и чистки оружия, пирамид, шкафов (ящиков) с пистолетами и ящиков с боеприпасами должны храниться у командира подразделения.

В случае утери (пропажи) ключей замки немедленно заменяются.

Оружие личному составу выдается дежурным по подразделению только по приказанию командира или старшины подразделения, а пистолеты и боеприпасы матросам и сержантам – старшиной только с разрешения командира подразделения.

Выдача личного оружия и патронов к нему офицерам штаба произво-

дится дежурным по части (старшиной подразделения или офицером, ответственным за учет, хранение и выдачу оружия) в соответствии с порядком, установленным командиром части.

Выдача учебных патронов на занятия производится старшиной подразделения руководителю занятий под расписку в Книге выдачи оружия и боеприпасов. При выдаче и приеме учебных патронов следует обращать особое внимание на то, чтобы среди них не было боевых патронов.

При выходе подразделения на учения, занятия, по тревоге, а также для чистки за полученное оружие и боеприпасы расписывается в Книге выдачи оружия и боеприпасов командир взвода или его заместитель, а при заступлении в караул – начальник караула.

Оружие одиночным военнослужащим батареи выдается под их расписку в Книге выдачи оружия и боеприпасов. Оружие, получаемое для состава караула в других подразделениях, выдается начальнику караула под расписку в Книге выдачи оружия и боеприпасов. Начальник караула выдает оружие в этом случае по раздаточной ведомости.

Патроны для состава караула выдаются начальником караула из числа сержантов или помощниками начальников караула (первыми разводящими), если начальниками караулов назначены офицеры.

С объявлением тревоги офицерам разрешается выдавать пистолеты и патроны по карточкам, при этом запись в Книге выдачи оружия и боеприпасов не производится.

Во всех случаях выдачи оружия командир взвода и его заместитель должны следить за тем, чтобы личный состав брал только закрепленное за ним оружие. В период занятий, учений, а также с объявлением тревоги все должностные лица обязаны осуществлять контроль за сохранностью оружия и боеприпасов у подчиненных.

Таким образом, мы рассмотрели правила хранения различных видов артиллерийского вооружения.

Следует помнить, что только неукоснительное соблюдение этих правил позволит обеспечить сохранность вооружения, исключить случаи хищения и других чрезвычайных происшествий, продлить сроки его службы и межремонтный ресурс.

## **5. КАТЕГОРИРОВАНИЕ АРТИЛЛЕРИЙСКОГО ВООРУЖЕНИЯ**

### **5.1. ОБЩИЕ ТРЕБОВАНИЯ**

Для оценки фактического технического состояния вооружения, определяемого запасом ресурсов изделий, применяется система категорирования вооружения.

Основой категорирования является распределение образцов вооружения по категориям, определяемым его техническим состоянием.

Распределение вооружения по категориям имеет большое значение для учета фактического технического состояния всех образцов вооружения, находящихся на кораблях, на складах и базах. Правильно организованное и проводимое категорирование вооружения дает возможность снабжающим органам принимать необходимые меры по поддержанию боеспособности всего вооружения с учетом расходования запасов ресурсов и обеспечения боевой готовности войск.

Категорирование вооружения производится:

- 1) при приеме вооружения в войсковых частях;
- 2) при проведении технического обслуживания № 2;
- 3) по истечении межремонтного ресурса (срока эксплуатации);
- 4) по окончании капитального ремонта.

Артиллерийское вооружение в зависимости от технического состояния и выработки межремонтных ресурсов (сроков эксплуатации) подразделяется на следующие категории:

1-я категория – новое исправное и годное к боевому использованию;

2-я категория – находящееся или находившееся в непосредственной эксплуатации и не выработавшее межремонтный ресурс (срок эксплуатации), а также прошедшее капитальный ремонт, исправное и годное для боевого использования;

3-я категория – выработавшее межремонтный ресурс (срок эксплуатации), требующие среднего ремонта;

4-я категория – выработавшее межремонтный ресурс (срок эксплуатации) до капитального ремонта или требующее капитального ремонта по техническому состоянию;

5-я категория – негодное для боевого использования, восстановление которого технически невозможно или экономически нецелесообразно.

## **5.2. КАТЕГОРИРОВАНИЕ НАРЕЗНЫХ СТВОЛОВ АРТИЛЛЕРИЙСКИХ ОРУДИЙ. ПРИБОР ПЗК**

Категорирование нарезных стволов артиллерийских орудий производится в зависимости от фактической величины удлинения зарядной камеры. Удлинение зарядной камеры нарезного ствола орудия выбрано в качестве критерия категорирования исходя из того, что наибольший износ ствола наблюдается в начале нарезов.

При этом с увеличением количества выстрелов поля нарезов исчезают, следовательно, объем и длина зарядной камеры увеличиваются. Удлинение зарядной камеры приводит к уменьшению плотности заряжания, следовательно, и к падению начальной скорости снаряда. Падение начальной скорости снаряда в свою очередь приводит к уменьшению дальности стрельбы, к невзведению взрывателей и ухудшению кучности стрельбы. Кроме того, удлинение зарядной камеры стволов артиллерийских орудий

с унитарным заряданием приводит к появлению случаев срезания ведущих поясков снаряда.

Следовательно, наиболее объективным критерием, удобным для практического осуществления категорирования и оценки технического состояния нарезного ствола, является удлинение зарядной камеры.

В зависимости от удлинения зарядной камеры нарезные стволы артиллерийских орудий подразделяются на следующие категории:

1-я категория – стволы новые;

2-я категория – стволы, находящиеся или находившиеся в непосредственной эксплуатации, годные для боевого использования, удлинение зарядной камеры которых не превышает величину, установленную для их выбраковки;

3-я и 4-я категория – не устанавливается;

5-я категория – стволы, удлинение зарядной камеры которых превышает величину, установленную для их выбраковки.

Измерение зарядной камеры производится при помощи прибора замера длины зарядной камеры (ПЗК), устройство которого показано на рисунке (приложение 7).

Таблица выбраковки нарезных стволов артиллерийских орудий приведена в приложении 8.

### **5.3. КАТЕГОРИРОВАНИЕ ГЛАДКОСТЕННЫХ СТВОЛОВ АРТИЛЛЕРИЙСКИХ ОРУДИЙ. ПРИБОР ПКИ-19**

Категорирование гладкостенных стволов артиллерийских орудий производится, в зависимости от фактической величины диаметального износа канала ствола. Диаметральные износы канала ствола выбраны в качестве критерия категорирования гладкоствольных танковых и противотанковых пушек исходя из того, что одним из основных показателей эффективности стрельбы прямой наводкой является кучность стрельбы, которая в первую очередь зависит от диаметального износа канала ствола.

В зависимости от величины диаметального износа канала ствола гладкостенные стволы артиллерийских орудий подразделяются на следующие категории:

I категория – стволы новые;

II категория – стволы, находящиеся или находившиеся в непосредственной эксплуатации, годные для боевого использования, диаметральные износы которых не превышают величины, установленной для их выбраковки;

III категория – не устанавливается;

IV категория – не устанавливается;

V категория – стволы, диаметральные износы которых превышают величину, установленную для их выбраковки.



Измерение величины диаметрального износа производится при помощи прибора контроля износа (ПКИ-19), устройство которого показано на рисунке (приложение 10).

Таблица выбраковки гладко ственных стволов артиллерийских орудий приведена в приложении 9.

#### **5.4. КАТЕГОРИРОВАНИЕ ЗИП, КОМПЛЕКТУЮЩИХ ЭЛЕМЕНТОВ И ДРУГОГО ИМУЩЕСТВА**

В зависимости от технического состояния ЗИП, комплектующие элементы и другое имущество подразделяются на следующие категории:

I категория – новые;

II категория – находящиеся или находившиеся в эксплуатации, прошедшие ремонт, исправные и годные к использованию по назначению;

III категория – требующие ремонта;

IV категория – не устанавливается;

V категория – негодные к использованию по прямому назначению, восстановление которых технически невозможно или экономически нецелесообразно.

#### **5.5 ПОРЯДОК ПЕРЕВОДА ВООРУЖЕНИЯ ИЗ ОДНОЙ КАТЕГОРИИ В ДРУГУЮ**

Для изменения категории вооружения составляется акт технического состояния.

Акты утверждаются:

а) на вооружение, подлежащее переводу из I категории во II, – командирами частей (соединений);

б) на вооружение, подлежащее переводу в IV категорию, – начальником службы ракетно-артиллерийского вооружения флота;

в) на вооружение, подлежащее переводу в V категорию, – должностными лицами, указанными в положениях о списании вооружения, объявленных приказом МО;

г) на вооружение, подлежащее переводу из IV категории во II категорию, – начальником ремонтного предприятия после окончания капитального ремонта и проверки образца вооружения на соответствие его техническим условиям на ремонт.

После выработки межремонтных ресурсов (сроков эксплуатации), вооружение при удовлетворительном техническом состоянии в низшую категорию не переводится, а межремонтный ресурс (срок эксплуатации) продлевается на основании акта технического состояния, утвержденного командиром части.

Вооружение, требующее ремонта, но не выработавшее установленного межремонтного ресурса (срока эксплуатации) переводится в низшую кате-

горию на основании акта технического состояния и материалов расследования причин преждевременного выхода его в ремонт.

В заключение следует отметить, что категорирование артиллерийского вооружения имеет исключительно важное значение для объективной оценки его технического состояния. Командиры артиллерийских подразделений должны знать, когда и как производится категорирование вооружения, а также порядок перевода вооружения из одной категории в другую.

## **6. ОРГАНИЗАЦИЯ ПРОВЕДЕНИЯ ПРОВЕРОК СОСТОЯНИЯ АРТИЛЛЕРИЙСКОГО ВООРУЖЕНИЯ В ПОДРАЗДЕЛЕНИЯХ И ЧАСТЯХ**

### **6.1 ЦЕЛЬ И ОБЪЕМ ПРОВЕДЕНИЯ ПРОВЕРОК СОСТОЯНИЯ АРТИЛЛЕРИЙСКОГО ВООРУЖЕНИЯ**

В целях обеспечения высокой боевой готовности подразделений и частей в них проводятся всесторонние проверки. Среди многих вопросов службы и деятельности флота, подлежащих проверке, одним из главных является определение состояния вооружения и техники. При этом считается, что если вооружение и техника будут в неудовлетворительном состоянии, то боевая готовность подразделения не может быть признана удовлетворительной при всех положительных оценках по другим вопросам проверки.

Для определения состояния вооружения и организации его эксплуатации в подразделениях и частях проверяются следующие отдельные показатели: техническое состояние, уход и бережение. По каждому из этих показателей могут выставляться оценки «отлично», «хорошо», «удовлетворительно» и «неудовлетворительно».

Одновременно с этими показателями проверяются:

- состояние хранения;
- состояние учета и отчетности;
- планирование и организация эксплуатации;
- состояние парков и несение внутренней службы в них;
- состояние и работа ремонтных органов.

По этим показателям могут выставляться оценки «удовлетворительно» и «неудовлетворительно».

Кроме того, проверяется:

- состояние техники безопасности и пожарной безопасности;
- состояние измерительных приборов и работа контрольно-проверочного пункта;
- знание и выполнение личным составом требований наставлений, руководств, приказов и инструкций по вопросам ухода за вооружением, его

сбережения, организации эксплуатации и ремонта.

По этим показателям оценки отдельно не выставляются, но результаты проверки отмечаются в акте проверки или инспектирования.

Основной целью этих проверок является установление работоспособности вооружения и техники путем осмотра и проверки их на функционирование в соответствии с требованиями эксплуатационной документации, приказов, инструкций и т. п. При этом устанавливается степень готовности вооружения и техники к боевому использованию.

Для проверки вооружения в батарее отводится 1 день, в части – 1-2 дня, в соединении – 4-6 дней.

Вооружение и техника для проверки представляются командирами проверяемых подразделений. Проверка вооружения проводится в присутствии командиров подразделений, расчетов и других лиц, за которыми закреплено проверяемое вооружение.

Нормы проверок вооружения приведены в табл.6.1

Т а б л и ц а 6.1

Наименование вооружения	В % к наличию	
	Подразделение	Часть
Орудия и минометы, боевые машины реактивной артиллерии и ПТУРС, топопривязчики, радиолокационные и звукометрические станции	75-100	50-75
Артиллерийские приборы	50-60	25-30
Стрелковое оружие и гранатометы	30-50	15-25
Автомобильная техника	15-20	15-20
Боеприпасы всех видов	10	2

## 6.2. ОЦЕНКА ТЕХНИЧЕСКОГО СОСТОЯНИЯ

Индивидуальная оценка технического состояния сложного образца вооружения выставляется на основе следующих требований:

– «отлично», если, проверенный образец исправен, все его технические характеристики соответствуют требованиям эксплуатационной документации;

– «хорошо», если проверенный образец работоспособен, основные технические характеристики его соответствуют требованиям эксплуатационной документации, но имеются неисправности, которые могут быть устранены расчетом с использованием оружейного комплекта ЗИП за время, отводимое на контрольный осмотр данного образца;

– «удовлетворительно», если проверенный образец работоспособен, основные технические характеристики его соответствуют требованиям эксплуатационной документации, но имеются неисправности, которые могут быть устранены силами ремонтного подразделения части за время,

отводимое на текущее обслуживание;

– «неудовлетворительно», если проверенный образец неработоспособен, основные технические характеристики его не соответствуют требованиям эксплуатационной документации и характер неисправностей не позволяет устранить их за время, отводимое на текущее обслуживание.

Оценка «неудовлетворительно» выставляется также при наличии на образце вооружения и в ЗИП к нему измерительных приборов, сосудов высокого давления и грузоподъемных механизмов, не проверенных или не освидетельствованных в установленные сроки.

Общая оценка технического состояния сложных образцов вооружения подразделения (части) определяется на основании индивидуальных оценок технического состояния проверенных образцов вооружения и выводится, в соответствии с требованиями табл. 6.2.

Т а б л и ц а 6.2

Оценка группы (вида) вооружения	Требования к проверенным образцам вооружения			
	Отлично	Хорошо	Удовлетворительно	Неудовлетворительно
Отлично	60%	20%	20%	---
Хорошо	60%		35%	5%
Удовлетворительно	90%			10%
	Из 9 и менее проверенных образцов не более одного оценены "Неудовлетворительно"			
Неудовлетворительно	Более 10% образцов оценены "Неудовлетворительно"			
	Из 9 и менее проверенных образцов 2 и более оценены "Неудовлетворительно"			

Оценка технического состояния стрелкового оружия и артиллерийских приборов подразделения (части) определяется по суммарному проценту неисправных образцов из числа проверенных и выводится в соответствии с требованиями табл. 6.3.

Т а б л и ц а 6.3

Наименование вооружения	Допустимый процент неисправных образцов к числу проверенных (не более)			
	Отлично	Хорошо	Удовлетво- ри-тельно	Неудовлетво- ри-тельно
Стрелковое оружие и гранатометы	---	3	6	более 6
Артиллерийские приборы	---	5	10	более 10

### 6.3. ОЦЕНКА УХОДА И СБЕРЕЖЕНИЯ ВООРУЖЕНИЯ

- Типичными недостатками в уходе и сбережении вооружения являются:
- неправильное ведение формуляров;
  - несоблюдение периодичности и объема проведения, технических обслуживания;
  - наличие коррозии на деталях, узлах и механизмах;
  - несвоевременная и некачественная смазка образца;
  - повреждение лакокрасочных покрытий;
  - наличие на образце грязи;
  - неполная укомплектованность образца ЗИП;
  - неполная зарядка или разряженность ручных огнетушителей;
  - несоответствие уровня и плотности электролита в аккумуляторах установленным нормам;
  - окраска резиновых изделий (шлангов, кабелей), шильдиков, контрольных площадок, графиков;
  - окраска образца вооружения в неустановленный цвет;
  - отсутствие селикагеля или наличие обводненного селикагеля в патронах осушки образца вооружения;
  - повреждение или отсутствие болтов, шпилек, гаек, скоб, цепочек, не нарушающих крепления агрегата или узла в целом;
  - применение некондиционных или не предусмотренных эксплуатационной документацией горюче-смазочных материалов и специальных жидкостей;
  - заправка горюче-смазочными материалами и специальными жидкостями ниже (выше) установленных норм;
  - отсутствие или повреждение пломбировки (контровки) на узлах и агрегатах, подлежащих пломбировке или контровки;
  - наличие нагара и омеднения в стволе орудия;
  - повреждение герметизирующих тканей, чехлов, обшивок сидений и т. д.

Т а б л и ц а 6.4

Наименование вооружения	Допустимое количества недостатков для одного образца на оценку
-------------------------	----------------------------------------------------------------

	Отлично	Хорошо	Удовлетворительно	Неудовлетворительно
Ракетное вооружение, радиолакационные станции, оборудование для ПТУРС	---	Не более 4	Не более 6	Более 6
Ствольная Индивидуальная оценка ухода и сбережения сложных образцов вооружения определяется по количеству недостатков, выявленных при проверке данного образца, и выводится в соответствии с требованиями табл. 6.4 и реактивная артиллерия, топопривязчики, звукометрические станции, автотракторная техника	---	Не более 3	Не более 5	Более 5

Т а б л и ц а 6.5

Оценка группы (вида) вооружения	Требование к проверенным образцам на оценку			
	Отлично	Хорошо	Удовлетворительно	Неудовлетворительно
Отлично	60%	20%	20%	---
Хорошо	60%		30%	10%
Удовлетворительно	85%			15%
	Из 6 и менее проверенных образцов не более одного оценены "неудовлетворительно"			
Неудовлетворительно	Более 15% образцов оценены "неудовлетворительно"			
	Из 6 и менее проверенных образцов более одного процента оценены "неудовлетворительно"			

Общая оценка ухода и сбережения сложных образцов вооружения подразделения (части) определяется на основании индивидуальных оценок ухода и сбережения, проверенных образцов вооружения и выводится в соответствии с требованиями табл. 6.5.

Оценка ухода и сбережения стрелкового оружия и артиллерийских приборов подразделения (части) определяется по суммарному проценту образцов, имеющих недостатки, и выводится в соответствии с требованиями табл. 6.6.

Т а б л и ц а 6.6

Наименование групп вооружения	Суммарный процент вооружения, имеющего недостатки (от числа проверенного) на оценку			
	Отлично	Хорошо	Удовлетворительно	Неудовлетворительно
Стрелковое оружие и гранатометы	---	Не более 4	Не более 8	Не более 8
Артиллерийские приборы	---	Не более 5	Не более 10	Не более 10

#### 6.4. ОЦЕНКА СОСТОЯНИЯ ХРАНЕНИЯ ВООРУЖЕНИЯ

Организация хранения вооружения в частях и соединениях оценивается оценками «удовлетворительно» и «неудовлетворительно». Эти оценки устанавливаются в зависимости от степени выполнения требований соответствующих приказов, руководств, положений и инструкций по вопросам организации хранения вооружения.

Оценка «удовлетворительно» выставляется в тех случаях, когда выполняются следующие требования:

- условия хранения вооружения обеспечивают длительную и качественную сохранность и секретность, а также исключают возможность хищения стрелкового оружия и боеприпасов;
- соблюдаются требуемые нормы загрузки хранилищ и правила размещения в них вооружения;
- соблюдаются правила противопожарной безопасности и состояния молниезащиты хранилищ;
- соблюдается режим температуры и влажности для вооружения, хранящегося в отапливаемых хранилищах, и режим проветривания хранилищ с боеприпасами;
- соблюдаются правила техники безопасности;
- соблюдаются условия комплектности хранения вооружения;
- своевременно проверяется хранение вооружения и записываются результаты этих проверок в паспорта и учетные карточки;
- своевременно перераспределяются складские помещения (хранилища) для хранения поступающей новой техники;
- наличие подъездных путей к складам (хранилищам) и достаточности фронта погрузки вооружения и боеприпасов;
- своевременно проводятся осмотры и ремонт хранилищ;
- наличие перспективного плана обслуживания вооружения и своевременность его выполнения.

Оценка «неудовлетворительно» выставляется в том случае, когда не выполняются первое или любые три других требования.

## 6.5. ОБЩАЯ ОЦЕНКА СОСТОЯНИЯ ВООРУЖЕНИЯ ЗА ПОДРАЗДЕЛЕНИЕ (ЧАСТЬ)

Общая оценка артиллерийского вооружения за подразделение (часть) определяется на основании оценок, полученных за техническое состояние, уход и сбережение, и выводится в соответствии с требованиями табл. 6.7.

Т а б л и ц а 6.7

Общая оценка за состояние вооружения и техники	Оценка за техническое состояние	Оценка за уход и сбережение
Отлично	Отлично Отлично	Отлично Хорошо
Хорошо	Отлично Хорошо Хорошо Хорошо Хорошо	Удовлетворительно Удовлетворительно Хорошо Отлично
Удовлетворительно	Удовлетворительно Удовлетворительно Удовлетворительно	Отлично Хорошо Удовлетворительно
Неудовлетворительно	При неудовлетворительной оценке за техническое состояние или за уход и сбережение	

При «неудовлетворительной» оценке по остальным показателям, оцениваемым по двухбалльной системе, общая оценка состояния артиллерийского вооружения подразделение (части) снижается на 1 балл.

Таким образом, мы рассмотрели порядок проведения проверок и определения оценок состояния артиллерийского вооружения .

Знание требований руководящих документов позволит более сознательно подходить к вопросам содержания вооружения в полной боевой готовности.

## 7. ОРГАНИЗАЦИЯ И ПРОВЕДЕНИЯ ПАРКОВО-ХОЗЯЙСТВЕННОГО ДНЯ В ЧАСТИ

### 7.1. НАЗНАЧЕНИЕ ПАРКОВО-ХОЗЯЙСТВЕННОГО ДНЯ. ПЛАНИРОВАНИЕ ПАРКОВО-ХОЗЯЙСТВЕННОГО ДНЯ И ОБЪЕМ РАБОТ, ВЫПОЛНЯЕМЫХ ПРИ ЕГО ПРОВЕДЕНИИ

Парково-хозяйственный день является важным, ответственным мероприятием в системе боевой подготовке частей и подразделений, в проведении которого должен принимать участие весь личный состав, имеющий закрепленную за ним технику и вооружение, в том числе и личный состав ремонтных подразделений. Парково-хозяйственный день предусматрива-



ется планом боевой подготовки и проводится 1 раз в неделю – по субботам.

Назначение парково-хозяйственного дня – поддержание вооружения и техники в исправном состоянии и постоянной готовности к боевому использованию путем своевременного проведения технического обслуживания и ремонта вооружения, боевой и другой техники, обеспечения необходимых условий хранения, совершенствования учебно-материальной базы и производства других необходимых работ.

Планирование и материально-техническое обеспечение парково-хозяйственного дня осуществляется штабом полка, начальником службы ракетно-артиллерийского вооружения части и заместителем командира по технической части совместно с начальниками служб.

Исходными данными для составления плана парково-хозяйственного дня являются:

- план боевой и политической подготовки части;
- план эксплуатации вооружения части;
- план работы службы ракетно-артиллерийского вооружения части;
- результаты проведения предыдущего парково-хозяйственного дня и осмотра вооружения должностными лицами;
- периодичность и объем технического обслуживания вооружения;
- расписание занятий и задачи подразделений на предстоящий период;
- план проверки вооружения должностными лицами;
- условия эксплуатации (хранения) вооружения за истекший период.

При составлении плана должны быть учтены:

- объем работ по проведению технического обслуживания, осмотру и устранению неисправностей вооружения и по благоустройству парка;
- время, потребное на планируемые работы;
- очередность проведения намеченных мероприятий в течение парково-хозяйственного дня в подразделениях;
- потребность в личном составе, материально-техническом обеспечении работ;
- учебные темы для изучения личным составом в период проведения парково-хозяйственного дня.

В парково-хозяйственные дни должны проводиться следующие основные работы:

- техническое обслуживание и текущий ремонт вооружения, и пополнение его ЗИП;
- осмотр должностными лицами вооружения, находящегося в эксплуатации и на хранении;
- обучение личного состава методике и правилам подготовки вооружения к использованию, регулировке и настройке узлов, механизмов и аппа-

ратуры;

– обучение и тренировка личного состава с целью получения практических навыков по обслуживанию, осмотру, выявлению и устранению неисправностей вооружения;

– оборудование и дооборудование парков, мест хранения вооружения, а также объектов учебно-материальной базы;

– проверка состояния средств тушения пожара, источников водоснабжения и средств сигнализации в парках и хранилищах, устранение обнаруженных недостатков;

– уборка территории и помещений парков.

Кроме того, в этот день обычно производится общая уборка всех жилых помещений, другие хозяйственные работы, а также помывка личного состава в бане.

Как видно из вышеизложенного, объем работ, выполняемых в парково-хозяйственный день, таков, что требует отличной организации от командиров всех степеней, участвующих в проведении парково-хозяйственного дня.

## **7.2. ОРГАНИЗАЦИЯ ПАРКОВО-ХОЗЯЙСТВЕННОГО ДНЯ В ЧАСТИ**

План парково-хозяйственного дня утверждается командиром части за три дня и доводится до подразделений за два дня до его проведения. Такое планирование позволяет заблаговременно ставить задачи командирам подразделений, своевременно учитывать изменение обстановки и перераспределять личный состав. На основании указанного в плане объема работ заместитель командира по технической части и начальники служб составляют расчет материально-технического обеспечения парково-хозяйственного дня. После определения потребности в материалах и запасных частях начальники служб составляют разнарядку на выдачу имущества подразделениям со складов части.

Начальники служб и командир ремонтной роты части организуют рабочие места, готовят к выдаче подразделениям необходимое имущество, запасные части, горюче-смазочные материалы, формируют бригады для выполнения специальных работ и инструктируют их.

Накануне вечером на совещании руководящего состава командир полка заслушивает доклады командиров дивизионов о готовности их подразделений, дает распоряжение, в котором указывает место, время и форму одежды для построения личного состава на следующий день. На этом заканчивается подготовительный период.

Парково-хозяйственный день начинается с общего построения личного состава части в парке. Командир полка проверяет готовность подразделений к выполнению поставленной задачи, обращая особое внимание на знание воинами техники безопасности. Развод личного состава составляет

обычно 5–7 минут. Подразделения по команде командира полка расходятся по своим местам.

В случае необходимости подразделения и команды, назначенные для выполнения заданий на объектах учебно-материальной базы или хозяйственных работ вне военного городка, могут направляться к месту, не участвуя в общем построении.

До прибытия подразделений дежурный по парку вскрывает установленным порядком хранилища, пункт технического обслуживания и ремонта, склады и другие служебные помещения.

Обычно в первой половине дня (до обеда) проводятся все мероприятия по обслуживанию техники и вооружения и совершенствованию учебно-материальной базы и парков. Во второй половине дня весь личный состав занимается хозяйственными работами (уборка территории, всех жилых и нежилых помещений, помывка в бане). К проведению парково-хозяйственного дня, кроме подразделений, привлекается весь личный состав службы вооружения, автомобильной и бронетанковой службы, ремонтной роты. После обеда хозяйственные работы организуют офицеры и прапорщики, назначенные командирами батарей.

Для обеспечения ремонтных и настроечных работ во время парково-хозяйственного дня должно предусматриваться развертывание специализированных постов: сварочных и кузнечных работ; токарно-механических работ; по ремонту электрооборудования и топливной аппаратуры двигателей; заправки и заточки инструмента; проверки и ремонта средств связи, контрольно-измерительной аппаратуры. Для развертывания этих постов привлекаются специальные машины, которые выводятся к местам обслуживания техники. Кроме того, развертывается пост по ремонту чехлов и брезентовых покрытий. Служба снабжения горюче-смазочными материалами оборудует пункт выдачи масел и специальных жидкостей.

Для своевременного оформления расходных документов на складах должны находиться делопроизводители соответствующих служб.

В целях равномерной загрузки средств обслуживания и повышения качества ухода за техникой создаются специализированные бригады из наиболее подготовленных специалистов ремонтных подразделений и технических служб. Такие бригады организовываются для обслуживания гусеничных и колесных шасси, средств радио- и проводной связи, средств навигации и топопривязчиков, инженерного оборудования и групповых комплектов ЗИП.

Руководителями специализированных бригад назначаются офицеры, прапорщики ремонтных подразделений и технических служб. Контролирует работу бригад, обслуживающих технику и вооружение, дежурный офицер (прапорщик) по специализированным постам.

Командир части, его заместители и начальники служб при проведении

парково-хозяйственного дня проверяют качество проводимых работ непосредственно на вооружении, а также проводят его плановый осмотр.

По окончании парково-хозяйственного дня командир части проводит разбор и подводит итоги выполнения запланированных работ подразделениями.

Успех парково-хозяйственного дня зависит от четкой организации работ, отличного материально-технического обеспечения, твердого, хорошо налаженного руководства людьми, от умения командира поставить конкретные задачи подчиненным, вовремя помочь им, если в этом возникнет нужда, поощрить разумную инициативу, дать простор творчеству.

Вместе с тем долг командира – решительно пресекать элементы неорганизованности, недисциплинированности, обеспечить высококачественное выполнение заданий.

Лучше, организованнее, плодотворнее пройдет такой парково-хозяйственный день, когда все работы от начала до конца будут пронизаны духом сознательности, соревнования, взаимной заинтересованности воинов в успехе и здесь – широкое поле деятельности для офицеров-воспитателей. Хорошо, если на местах будут вывешены лозунги и транспаранты, призывающие воинов к добросовестному труду, выполнению и перевыполнению заданий, лучшим из них будут посвящены боевые листки – «молнии».

Практика убеждает, что в начале каждого периода обучения целесообразно под руководством командира части один из парково-хозяйственных дней провести как показательный.

Всесторонне подготовленный парково-хозяйственный день обеспечивает дальнейшее повышение боеготовности части, позволяет успешнее решать задачи боевой и политической подготовки.

### **7.3. ОБЯЗАННОСТИ КОМАНДИРОВ ПОДРАЗДЕЛЕНИЙ ПО ПОДГОТОВКЕ И ПРОВЕДЕНИЮ ПАРКОВО-ХОЗЯЙСТВЕННОГО ДНЯ**

Накануне парково-хозяйственного дня командиры дивизионов вместе со своими заместителями по технической части (там, где они имеются) и начальниками штабов производят расчет личного состава по подразделениям и командам и ставят задачу командирам батарей.

Командиры батарей заносят их касающиеся мероприятия, в батарейные расписания, составляют одновременно на отдельных листах свой план проведения парково-хозяйственного дня и планы-задания на каждое орудие с указанием конкретных операций, подлежащих выполнению в данный день. К этому времени командиры батарей уже знают, какие дополнительные силы и средства выделяются им в помощь командиром дивизиона. Объем производимых операций определяется командирами батарей исходя из реальных возможностей, но с таким расчетом, чтобы была обес-

печена в первую очередь боевая готовность вооружения и техники.

Затем командиры батарей лично или через командиров взводов доводят задания до расчетов, инструктируют их командиров, а если нужно, то и всех воинов по технике безопасности. Во время проведения парково-хозяйственного дня командиры подразделений руководят работой личного состава на рабочих местах, контролируют ход и качество ее выполнения, соблюдение мер безопасности и противопожарных мероприятий, а также производят согласно УВС осмотр вооружения и техники.

Работами в парке по обслуживанию вооружения руководят:

- на орудии – командир орудия;
- во взводе – командир взвода;
- в батарее – командир батареи.

Одновременно с руководством выполняемыми работами командиры подразделений обучают личный состав правильному обслуживанию вооружения и поддержанию его в состоянии боевой готовности, помогают личному составу углубить знания материальной части артиллерии, приобрести практические навыки в ее эксплуатации.

Чтобы это важное дело не шло самотеком, в планах проведения парково-хозяйственного дня могут предусматриваться и учебные вопросы, нацеливающие подразделения на достижение определенных результатов в специальной подготовке.

Командиры дивизионов во время проведения парково-хозяйственного дня организуют работу в подразделениях, контролируют ход и качество выполнения запланированных мероприятий, производят согласно УВС осмотр вооружения и техники.

В конце парково-хозяйственного дня командиры подразделений собирают планы-задания с отметками о выполненных операциях, лично проверяют качество выполненных работ, проводят необходимые обобщения и докладывают о выполнении запланированных работ командирам дивизионов.

Командиры дивизионов, обобщив доклады командиров батарей, докладывают об объеме и качестве выполненных работ командиру полка.

Подводя итоги парково-хозяйственного дня, командир подразделения обязан:

1. Дать каждому расчету оценку выполненных работ.
2. Отметить лучшие расчеты, а также расчеты, в работе которых имелись недостатки.
3. Разобрать все недостатки, которые отмечены при проведении парково-хозяйственного дня, указать их причины и принять меры, исключающие повторение этих недостатков в дальнейшем.

Таким образом, нами рассмотрены все основные аспекты планирования, организации и проведения парково-хозяйственного дня.

В заключение следует отметить, что парково-хозяйственный день в части – важное событие, непосредственно влияющее на поддержание ее в постоянной боевой готовности. Вот почему успешному проведению парково-хозяйственного дня во всех соединениях и частях должно уделяться неослабное внимание со стороны командиров.





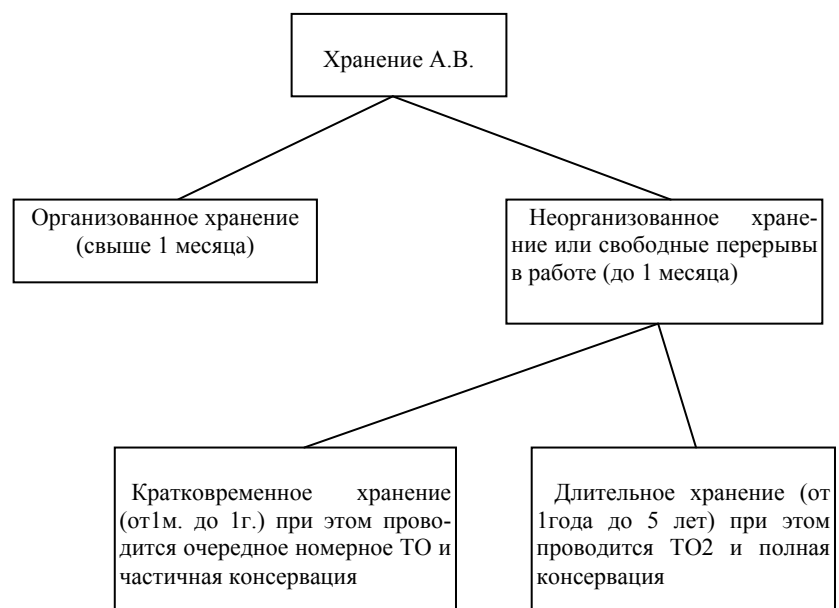


Приложение 3

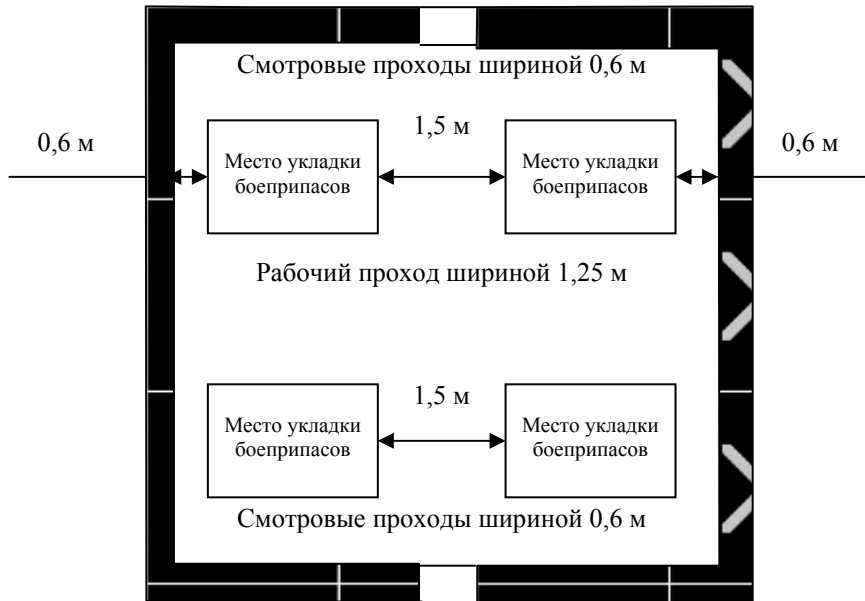
Система технического обслуживания и ремонта артиллерийского вооружения

Виды ТО и ремонта	Назначение	Периодичность проведения	Кто проводит	Где проводит
Контрольный осмотр (КО)	Подготовка вооружения к использованию	Перед любым использованием	Личный состав расчетов	На месте стоянки
Текущее обслуживание (ТеО)	Уход за вооружением, устранение выявленных недостатков (неиспр.)	По использованию, но не реже 1 раза в 2 недели, если воор. не использовалось	Личный состав расчетов, с привлечением в необходимых случаях рем. орг.	На месте стоянки, на пунктах ТО и ремонта в хранилищах
Техническое обслуживание №1 (ТО1)	Поддержание исправности или только работоспособности	По истечении установленной наработки, но не реже 1 раз в год	Личный состав расчетов, с обязательным привлечением рем. органов	На пунктах ТО и ремонта
Техническое обслуживание №2 (ТО2)	Поддержание исправности или только работоспособности с заменой изн. деталей	По истечении установленной наработки, но не реже 1 раз в 2 года (МЧА-в 3 года)	Ремонтные органы части и соединений с привлечением л.с. расчетов	В ремонтных органах частей и соединений
Сезонное обслуживание (СО)	Подготовка вооружения к осенне-зимнему или к весенне-летн. периоду эксплуатации	2 раза в год, в сроки установл. приказом командиром округа	Личный состав расчетов	На пунктах ТО и ремонта
Текущий ремонт (ТР)	Обеспечение работоспособности	При возникновении неисправности в процессе	Личный состав расчетов, ремонтные органы частей и соединений	На месте стоянки, на пунктах ТО и ремонта в рем. органах частей и соединений
Капитальный ремонт (КР)	Восстановление исправности восстановление ресурса	По истечении установленного межремонтного ресурса	Стационарный ремонтные органы (базы арсеналы, заводы)	В стационарных ремонтных органах (базы арсеналы, заводы)

**ОРГАНИЗАЦИЯ ХРАНЕНИЯ АРТИЛЛЕРИЙСКОГО  
ВООРУЖЕНИЯ В ВОЙСКАХ**

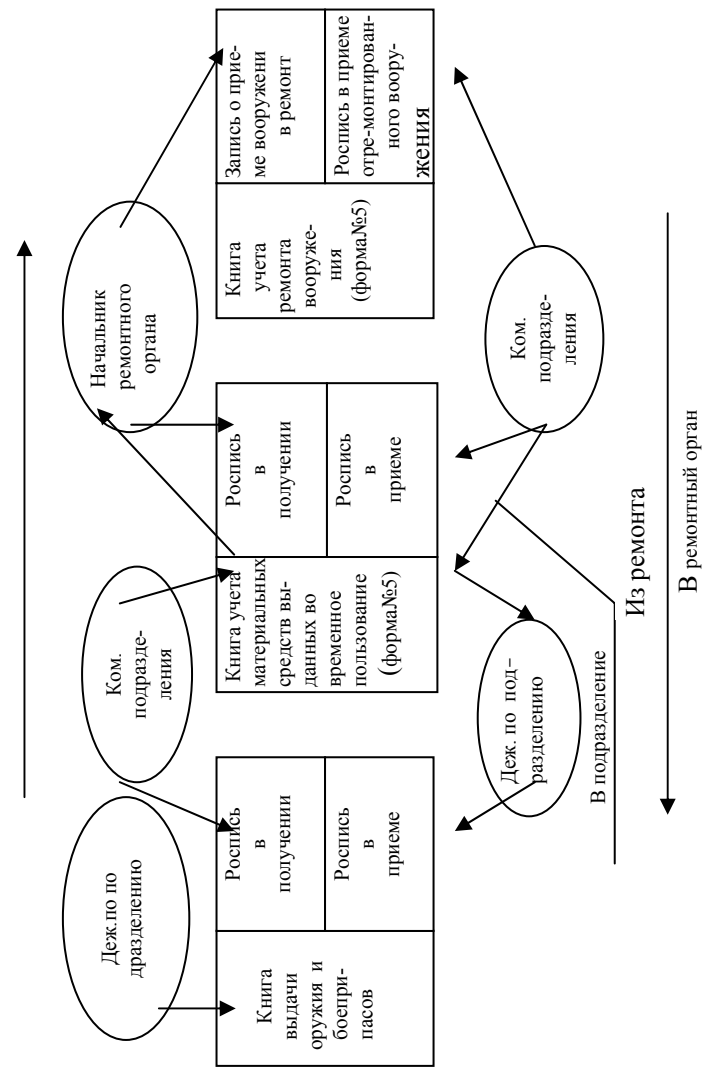


**СХЕМА РАЗМЕЩЕНИЯ БОЕПРИПАСОВ В ХРАНИЛИЩАХ**

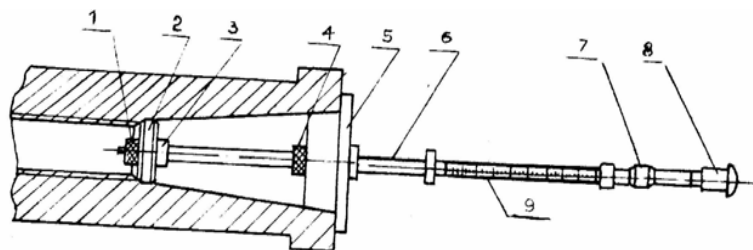


**СХЕМА СДАЧИ ОРУЖИЯ В РЕМОНТ  
И ПОЛУЧЕНИЕ ЕГО ИЗ РЕМОНТА**

**В РЕМОНТ**



**ПРИБОР ПЗК**



- 1,4 – Гайка
- 2 – Мерительное кольцо
- 3 – Упорное кольцо
- 5 – Направляющий диск
- 6 – Трубка
- 7 – Глаз
- 8 – Досылатель
- 9 – Штанга с удлинителем

Приложение 8

**Таблица выбраковки нарезки стволов  
артиллерийских орудий**

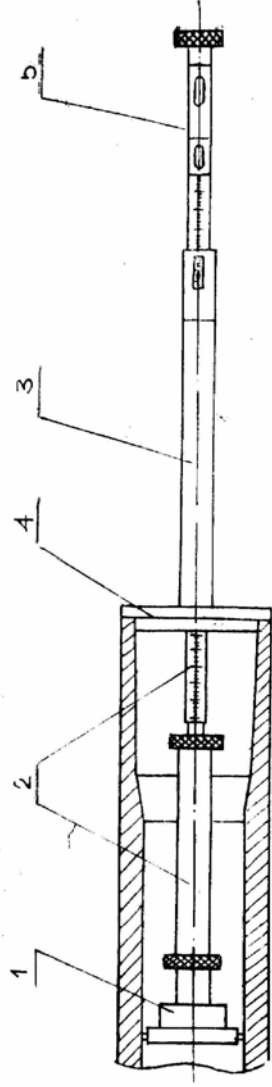
п/ п	Наименование артиллерийского орудия	Расчетная длина зарядной камеры, мм	Удлинение зарядной камеры стволов, установленное для их выбраковки, мм
1	57 мм противотанковая пушка ЗИС-2	504	60
2	76 мм пушка ЗИС-3	398	15
3	85 мм противотанковая пушка Д-48	731	675
4	85 мм дивизионная пушка Д-44	652	20
5	100-мм полевая пушка БС-3	721	400
6	122-мм гаубица М-30	390	95
7	122-мм гаубица Д-30	594	95
8	130-мм пушка М-46	991	800
9	152-мм гаубица Д-1	410	100
10	152-мм гаубица-пушка МЛ-20	771	120
11	152-мм пушка-гаубица Д-20	771	120
12	203-мм гаубица Б-4 (Б-4 М)	915	200

Приложение 9

**Таблица выбраковки гладкоствольных стволов  
артиллерийских орудий**

Наименование орудия	Расстояние от казенного среза в мм, на котором производится измерение	Величина диаметрального износа в мм, установленная для выбраковки стволов
ИЗДЕЛИЕ 2А19 (2А29)	1260	3,4
	1380	2,7
	1500	2,5

Прибор ПКИ-19



- 1 – Измерительная головка
- 2 – Соединительные шланги
- 3 – Трубка с центрирующим фланцем – 4
- 4 – Отсчетное устройство



Приложение 11

«УТВЕРЖДАЮ»  
КОМАНДИР В/Ч

\_\_\_\_\_  
(звание, подпись)  
« \_\_\_\_ » \_\_\_\_\_ 20\_\_ г.

**ПЛАН ПРОВЕДЕНИЯ ПАРКОВО-ХОЗЯЙСТВЕННОГО ДНЯ**

**В В/ЧАСТИ (ПОДРАЗДЕЛЕНИИ \_\_\_\_\_**

(номер)  
« \_\_\_\_ » \_\_\_\_\_ на 20\_\_ -20\_\_ г.

Начало \_\_\_\_\_  
Окончание \_\_\_\_\_

№ п/п	Наименование и объем проводимых работ	В каких подразделениях проводится	Кто выполняет	Кто контролирует	Материальное обеспечение	Отметка о выполнении

Зам. командира по технической части  
(начальник службы ракетно-артиллерийского  
вооружения части)

\_\_\_\_\_  
(командир подразделения)

\_\_\_\_\_  
(подпись)

БИБЛИОГРАФИЧЕСКИЙ СПИСОК

1. Наставление по эксплуатации ракетно-артиллерийского вооружения, М.:Воениздат, 1971.
2. Руководство по проведению проверок и определению оценок состояния вооружения и техники, М.: Воениздат, 1969.
3. Наставление по учету материальных средств в частях и соединениях СА и ВМФ, М.: Воениздат, 1956.
4. Инструкция по организации учета, хранения и выдачи стрелкового оружия и боеприпасов в войсках, М.: Воениздат, 1970.
5. Устав внутренней службы ВС РФ, М.:Воениздат, 1993.
6. Приказы Министра обороны и Главкома ВМФ по организации эксплуатации вооружения.
7. Справочник офицера наземной артиллерии, М.:Воениздат, 1977.
8. Наставление береговой артиллерии военно-морского флота, М.: Воениздат, 1958.

ОГЛАВЛЕНИЕ

<b>ВВЕДЕНИЕ</b> .....	3
<b>1. Общие сведения</b> .....	3
1.1. Обязанности командиров подразделений по организации эксплуатации артиллерийского вооружения .....	3
1.2. Допуск личного состава к эксплуатации вооружения, прием и ввод вооружения в эксплуатацию .....	5
1.3. Порядок получения, учета и передачи артиллерийского вооружения и документации в подразделениях и частях .....	7
1.4. Планирование эксплуатации артиллерийского вооружения в части. Разрабатываемая документация .....	10
1.5. Порядок предъявления рекламаций .....	11
<b>2. Система технического обслуживания и ремонта артиллерийского вооружения</b> .....	13
2.1. Общие сведения .....	13
2.2. Объем и периодичность технического обслуживания и ремонта вооружения .....	15
2.3. Эксплуатационная документация на артиллерийское вооружение .....	18
2.4. Учет работы вооружения и порядок ведения формуляров .....	20
2.5. Действия командиров подразделений при происшествиях во время боевых стрельб и порядок оформления повреждения вооружения .....	22
<b>3. Организация хранения вооружения в брав</b> .....	24
3.1. Общие требования .....	24
3.2. Условия хранения артиллерийского вооружения в БРАВ .....	25
3.3. Оборудование парков и внутренняя служба в них .....	26
3.4. Оборудование артиллерийских хранилищ .....	28
<b>4. Правила хранения артиллерийского вооружения</b> .....	29
4.1. Правила хранения артиллерийских орудий, боевых машин реактивной артиллерии и ПТУРС .....	29
4.2. Правила хранения артиллерийских боеприпасов .....	31
4.3. Правила хранения боеприпасов на огневой позиции и подготовки их к стрельбе .....	33
4.4. Правила хранения приборов оптической разведки .....	35
4.5. Правила хранения стрелкового оружия. Порядок выдачи оружия .....	36
<b>5. Категорирование артиллерийского вооружения</b> .....	38
5.1. Общие требования .....	38
5.2. Категорирование нарезных стволов артиллерийских орудий. Прибор ПЗК .....	39
5.3. Категорирование гладкостенных стволов артиллерийских орудий. Прибор ПКИ-19 .....	40
5.4. Категорирование ЗИП, комплектующих элементов и другого имущества .....	41
5.5. Порядок перевода вооружения из одной категории в другую .....	41
<b>6. Организация проведения проверок состояния артиллерийского вооружения в подразделениях и частях</b> .....	42
6.1. Цель и объем проведения проверок состояния артиллерийского вооружения .....	42
6.2. Оценка технического состояния .....	43
6.3. Оценка ухода и сбережения вооружения .....	45
6.4. Оценка состояния хранения вооружения .....	47
6.5. Общая оценка состояния вооружения за подразделение (часть) .....	48
<b>7. Организация и проведение парково-хозяйственного дня в части</b> .....	48
7.1. Назначение парково-хозяйственного дня. Планирование парково-хозяйственного дня и объем работ, выполняемых при его проведении .....	48
7.2. Организация парково-хозяйственного дня в части .....	50
7.3. Обязанности командиров подразделений по подготовке и проведению .....	

парково-хозяйственного дня .....	52
Приложения.....	55
Библиографический список.....	66

*Ю.А.Нестеров, А.С.Сердюков*

**ОРГАНИЗАЦИЯ ЭКСПЛУАТАЦИИ  
АРТИЛЛЕРИЙСКОГО ВООРУЖЕНИЯ В БЕРЕГОВЫХ  
РАКЕТНО-АРТИЛЛЕРИЙСКИХ  
ВОЙСКАХ**

Учебное пособие

Редактор *Г.М.Звягина*

Корректор *А.А.Баутдинова*

Подписано в печать 10.06.2003. Формат бумаги 60x84/16. Бумага документная.

Печать трафаретная. Усл.-печ.л. 4,3. Уч-изд.л. 4,75. Тираж 200 экз. Заказ №

Балтийский государственный технический университет

Типография БГТУ

190005, С-Петербург, 1-я Красноармейская ул.,д.1